

RAS

Rasspecifika avelsstrategier

Nova Scotia Duck Tolling Retriever



VERSION 2007-01-10

INLEDNING

Nova Scotia Duck Tolling Retriever, fortsättningsvis benämnd tollare, är en hundras som under de senaste åren blivit en populär ras med en trend av ständigt ökande registreringssiffror. Anledningen till rasens popularitet är att det är en hund av lagom storlek och rasens arbetsvilja gör den användbar inom de flesta användningsområden. De flesta som idag köper en tollare gör inte det för att de vill ha en jakthund. Många av tollarägarna är aktiva och med rätt introduktion har många av dem börjat jaktråna sina tollare, en del med sikte på start på prov och andra enbart för att det är ett roligt sätt att aktivera sin hund.

För att tollaren ska förbli den allsidiga jakthund som den är, är det viktigt att de enskilda uppfödarna och ägarna till avelshundarna tar sitt ansvar för rasens framtid. Detta ställer stora krav på de enskilda uppfödarnas allmänna kunskaper om avel och tillgång till fakta kring såväl den enskilda uppfödarens egna tik som den tilltänkta avelshanen. Detta är nödvändigt för att de framtida kullarna ska ge tollare som ligger så nära både de övergripande målen som finns angivna i Tollarklubbens allmänna avelspolicy, se bilaga 1, som de enskilda uppfödarnas egna avelsmål.

INNEHÅLLSFÖRTECKNING

1. Bakgrunden till RAS	5
1.1. Dokumentationen över framtagandet och förankring av RAS	5
2. Sammanfattning	6
2.1. Avelstruktur	6
2.2. Hälsa	7
2.3. Exteriör	7
2.4. Funktion och mentalitet	7
3. Mål och strategier	8
3.1. Avelstruktur	8
3.2. Hälsa	9
3.3. Exteriör	10
3.4. Funktion och mentalitet	12
4. Avelstruktur	14
4.1. Bakgrund	14
4.2. Nulägesbeskrivning	14
4.2.1. Registreringar	14
4.2.2. Effektiv population	15
4.2.3. Inavelstrend	16
4.2.4. Hanhundsanvändning	16
5. Hälsa	17
5.1. Bakgrund	17
5.2. Nulägesbeskrivning	17
5.2.1. Hälsoenkät 2003	17
5.2.2. Hälsoenkät 2005	19
5.2.3. Jämförelse Hälsoenkät 2003 och Hälsoenkät 2005	22
5.2.3.1. Beskrivning av sjukdomar i rasen	23
5.2.4. HD	25
5.2.5. AD	26
5.2.6. Ögon	26
5.2.6.1. Beskrivning av ögonsjukdomar i rasen	27
5.2.7. Övrigt	29
6. Exteriör	29
6.1. Bakgrund	29
6.2. Nulägesbeskrivning	30
7. Funktion och mentalitet	30
7.1. Bakgrund	30
7.1.1. Funktion	30
7.1.2. Mentalitet	31
7.2. Nulägesbeskrivning	32
7.2.1. Funktion	32
7.2.1.1. Jaktprov	32
7.2.1.2. Tollingjaktprov	34
7.2.1.3. Funktionsbeskrivning	36
7.2.2. Mentalitet	38
7.2.3. Sambandet funktion och mentalitet	40
KÄLLFÖRTECKNING	41

Bilagor*

Bilaga 1 – Tollarklubbens Avelspolicy

Bilaga 2 – Raskompendium 2005

Bilaga 3 – Rasens medelvärden i funktionsbeskrivningen

Bilaga 4 – Fördelningen längs intensitetsskalorna i de olika delmomenten i FB

Bilaga 5 – Protokoll Funktionsbeskrivning - Översättning av beskrivningsvärden till klartext

Bilaga 6 – Anvisningar för läsning av MH-diagram

Bilaga 7 – MH som hjälpmedel i hundaveln

Bilaga 8 – Fördelningen längs intensitetsskalorna i de olika delmomenten i MH

Bilaga 9 - Protokoll Mentalbeskrivning - Översättning av beskrivningsvärden till klartext

** bilagorna är samlade i en egen pdf-fil.*

1. Bakgrunden till RAS

Rasspecifika Avelsstrategier, RAS, har sin bakgrund i FN:s "Konvention för biologisk mångfald" som antogs vid den internationella konferensen i Rio de Janeiro 1992 och som Sverige undertecknade 1993.

Därefter antogs den handlingsplan som även innefattar arten hund, "Nationellt program för förvaltning av husdjursgenetiska resurser". Svenska Kennelklubben, SKK, gavs då en roll som motsvarar avelsorganisationerna för lantbrukets och övriga sällskapsdjur.

På SKK:s Kennelfullmäktige 2001 fattades beslut om att det för varje hundras ska finnas en rasspecifik avelsstrategi, RAS. Uppdraget att utforma dessa lades på specialklubbarna (i detta fallet Svenska Spaniel och Retrieverklubben, SSRK), som i sin tur i huvudsak delegerat ut arbetet på rasklubbarna (i detta fallet Svenska Nova Scotia Duck Tolling Retrieverklubben).

Syftet med RAS är att väcka intresse för och främja avel av mentalt och fysiskt sunda hundar som är jaktligt och exteriört fullgoda.

Sedan 20 år tillbaka finns, av SKK formulerade, genetiska hälsoprogram gällande höftleds dysplasi och ögonsjukdomar. Dessa program bygger på vedertagna diagnostiseringsmetoder. Många raser har dock andra sjukdomar som kanske är större problem, men som inte passar in i de generella programmen. RAS ger möjlighet att belysa även dessa problem och att skapa en gemensam handlingsplan för varje enskild ras. Från att tidigare behandlat alla raser mer eller mindre lika, kommer det i och med RAS att finnas möjlighet för mer individuella avelsstrategier. RAS är alltså en handlingsplan för aveln inom en specifik ras.

1.1. Dokumentationen över framtagandet och förankring av RAS

I Svenska Nova Scotia Duck Tolling Retrieverklubben, Tollarklubben, började arbetet med RAS år 2002 av dåvarande avelsansvarig. På Tollarklubbens uppfödarseminarium i november 2002 presenterades RAS för medlemmarna och diskuterades för första gången.

På våren 2003 fick Tollarklubben en ny avelsansvarig, som fick överta RAS-arbetet. Samma år utarbetades en hälsoenkät som skickades ut till en grupp tollarägare. Sammanställningen av enkätsvaren redovisades på Tollarklubbens uppfödarseminarium i november 2003, då också genetikern Lennart Swensson föreläste om RAS-projektet och huvudämnet genetik.

Året efter, på uppfödarseminariet i november 2004, presenterade avelsansvarig grunden och en första version av RAS och detta diskuterades i grupper.

På uppfödarseminariet i samband med årsmötet i mars 2005 fick deltagarna ta del av och diskutera det RAS-dokument som då var färdigställt. På samma årsmöte valdes återigen en ny avelsansvarig, som av förståeliga skäl inte hunnit sätta sig in i RAS-arbetet. En annan medlem, som varit med i inledningsskedet av RAS, fick därför i uppdrag att se till att de ändringar och tillägg i RAS, som seminariet önskade, blev gjorda.

Ansvaret för RAS låg vid den tiden hos Tollarklubbens ordförande som skickade över dokumentet för godkännande av SSRK. RAS presenterades också i Tollarklubbens klubbtidning Tollaren samt SSRK:s klubbtidning.

Efter SKK:s kurs för avelsråd hösten 2005 blev Tollarklubbens nyvalde avelsansvarig varse om att Tollarklubbens inskickade RAS inte skulle komma att bli godkänt av SKK. Avelsansvarig hade även uppmärksammat att det fattades dokumentation om exteriören samt att det saknades dokumentation över hur RAS arbetats fram och förankrats hos medlemmarna. Det visade sig dock att dåvarande version redan godkänts av SSRK. Avelsansvarig kontaktade därför SKK och i samråd med SKK drog RAS tillbaka.

Avelsansvarige delegerade RAS-ansvaret till en medlem i Tollarklubbens avelskommitté som fick agera som projektledare och det bildades en grupp med flera klubbmedlemmar som sedan arbetade fram ett mer omfattande förslag på RAS.

Under större delen av 2006 har gruppens första version på RAS legat ute på Tollarklubbens hemsida och artiklar om RAS har funnits i klubbtidningen. Arbetsgruppen ville ha in synpunkter från övriga medlemmar, vilket de också fick.

Kontakt togs också med en handledare hos SSRK som lotsade gruppen vidare genom det digra arbetet. Under 2005 arbetades även ytterligare en enkät fram och resultaten av den enkäten redovisades först i klubbtidningen (hösten 2006) och nu även i det slutgiltiga RAS-dokumentet. I början av 2006 upphörde samarbetet med handledaren då denne lämnade uppdraget hos SSRK. Gruppen fick kontakt med en ny handledare som denna gång kom från SKK.

I slutet av augusti 2006 stämde delar av gruppen av arbetet med RAS med den nya handledaren och RAS-arbetet gick in en slutlig fas. Under hösten 2006 färdigställdes Tollarklubbens RAS-dokument och lades återigen ut på Tollarklubbens hemsida för ytterligare synpunkter. I januari 2007 skickades Tollarklubbens RAS in till SSRK.

Att arbeta fram RAS i Tollarklubben har varit en omfattande och långvarig process, eftersom huvudansvaret legat på flera olika personer samt att ytterligare personer har arbetat med olika delar i mindre grupper. Detta har medfört att de olika grupperna har arbetat i olika takt och därför kan en del uppdateringar halta lite under åren som denna process pågått. Det mesta materialet är dock grundat på uppgifter från åren 2004 och 2005.

Projektledare:	Ulrica Åström
Sammanställning:	Anna Scharin Ulrica Åström Yvonne Altemark
Avel & Hälsa:	Jenny Jacobsson Yvonne Altemark Ingrid Larsson Ulrica Åström
Mentalitet & Funktion:	Anna Scharin Sverker Haraldsson (endast Funktion)
Exteriör:	Helene Häggström Annika Bergqvist

2. Sammanfattning

2.1. Avelstruktur

Tollaren har liksom de flesta alla raser en uråldrig, sägenomspunnen historia men rasen är ändå relativt ung då rasen godkändes hos den Kanadensiska Kennelklubben 1945. Det var också detta år som de första hundarna registrerades. Tyvärr dröjde det ända till slutet av 1950-talet innan några nya hundar registrerades. Detta skedde då tre uppfödare gick samman och registrerade 13 vuxna individer för att försöka rädda rasen. Dagens tollare härstammar från dessa 13 individer.

Den första tollaren kom till Sverige 1984 och den blev ganska snabbt en populär ras och rasen har vuxit explosionsartat och i dagsläget (2004) registreras det ungefär 350 valpar om året. Rasen har en liten avelsbas varför det är viktigt att dels hålla en låg inavelgrad i framtida valpkullar, dels undvika att använda enskilda hanhundar för mycket och dels använda tikar och hanar av så olika härstamningar som möjligt.

2.2. Hälsa

Rasens största hälsoproblem är autoimmuna sjukdomar. Under 2005 och 2006 har en hälsoenkät besvarats av 697 hundägare och det har visat att 8,5% av hundarna i enkätundersökningen besvärats av meningit, artrit, tollarsjuka eller annan autoimmun sjukdom. På Sveriges Lantbruksuniversitet, SLU, pågår ett forskningsprojekt som kallas "Tollarprojektet", där man kartlägger "tollarsjuka". Syftet med detta projekt är att öka kunskapen om sjukdomen samt förbättra behandlingen av sjuka individer för att minska det lidande sjukdomen innebär. Man avser också undersöka tänkbara bakomliggande orsaker till sjukdomen samt genetiska analyser, vilket på sikt kan innebära större möjligheter till tidig diagnostik och eventuellt förbättrad behandling.

Drygt 50% av de registrerade tollarna är höftledsröntgade och av dem har ungefär 12% höftledsfel, de flesta med grad C. Tollare som ska gå i avel måste ha känd HD-status före parning för att valparna ska kunna registreras i SKK. Det är inget krav att hunden ska vara fri på höftlederna men det är ytterst få hundar med höftledsfel som gått i avel. Enligt den avelspolicy som fastställdes av Tollarklubben år 2000, se bilaga 1, ska hundar med HD inte gå i avel.

AD-röntgen är inte obligatoriskt men ungefär en fjärdedel av de registrerade tollarna har känd AD-status. Av dem är det 2% som har armbågsfel och av dem har de flesta lindriga pålagringar. Hundar med armbågsfel ska inte gå i avel enligt Tollarklubbens avelspolicy, se bilaga 1.

Ungefär en tredjedel av de registrerade tollarna är ögonlysta och det är främst de hundar som går/gått i avel som är ögonlysta. De allra flesta är ögonlysta utan anmärkning. De mest förekommande ögon diagnoserna är icke ärftlig katarakt (17 fall), retinopati (10 fall) och PRA (9 fall).

2.3. Exteriör

Idag är tollaren en sund och funktionell hund utan ohälsosamma exteriöra avvikelser och generellt uppfyller dagens tollare gällande rasstandard. Rasen har inte delats upp i en utställningsvariant och en jaktvariant. Utställningar är det enda verktyg som finns för att utvärdera och mäta tollarens exteriör, vilket inte är ett tillförlitligt sätt då prissättningen inte säger vad som är bra eller dåligt. Domarnas, då framför allt utländska, kunskaper om rasen och dess användningsområde är också högst varierande.

2.4. Funktion och mentalitet

Funktion

Under den senaste 5-årsperioden har andelen startande tollare på jaktprov varit ungefär 10% och andelen startande tollare på tollingjaktprov varit drygt 14% (i båda fallen baserat på genomsnittet av de registrerade hundarna för samma 5-årsperiod). Totalt sett över tiden har av de totalt antal registrerade tollarna (4702 stycken under åren 1984-2004) bara 258 stycken, vilket motsvarar 5,5%, kommit till start på jaktprov och/eller tollingjaktprov. Det är en alltför låg andel för att säkerställa att de jaktliga egenskaperna bibehålls i populationen. Tollarklubben har som ambition att arbeta för att en ökning av andelen tollare ska beskrivas på jaktprov, tollingjaktprov eller i en funktionsbeskrivning.

Mentalitet

År 2004 mentalbeskrivs knappt 40% (baserat på samma års registreringssiffror) tollare, vilket är mycket positivt. Hela populationen finns mer eller mindre representerad, vilket innebär att vi har en bra bild över rasens mentala status utifrån mentalbeskrivningen. Resultaten från MH-protokollen visar att tollaren generellt är mer rädd och mindre nyfiken i de jämförelser som görs. Tollarna ligger även lite väl högt i momentet Skott vilket inte är önskvärt hos en apportrande hund som ska arbeta i en situation där det avlossas skott. Det finns delar av tollarens mentalitet som inte beskrivs i mentalbeskrivningen, varför det är nödvändigt att även analysera de jaktliga egenskaperna.

Sambandet funktion och mentalitet

Det är först när vi vet om det finns några samband mellan funktionsbeskrivningen och mentalbeskrivningen som vi kan utnyttja avelsverktygen till fullt. Utvärderingen är en process som kommer att ta flera år och det är viktigt att den blir genomförd. I dagsläget (2005) är ungefär 43% av

de funktionsbeskrivna hundarna även mentalbeskrivna vilket bådar gott men givetvis är målet att samtliga hundar som funktionsbeskrivs även mentalbeskrivs.

3. Mål och strategier

3.1. Avelstruktur

Långsiktigt mål:

Att öka kunskaperna hos uppfödare och hanhundsägare så att all avel bedrivs på ett sådant sätt att vi dels bevarar tollarens rassetypiska egenskaper samt dels begränsar risken för att sprida anlag för sjukdomar och defekter vidare inom populationen.

Kortsiktigt mål I:

Att behålla en genomsnittlig inavelsgrad på ungefär 2%, vilket är en rimlig nivå med tanke på antalet registrerade hundar.

Strategier:

- För att kunna behålla ett snitt på 2% bör de flesta parningar ha en inavelsgrad under 3%. Då även andra skäl måste beaktas, får enstaka parningar över 3% förekomma. Den maximala inavelsgraden ligger kvar på 6,25%.
- Styrelsen ansvarar för att av föreläsningar och kurser genomförs för att utbilda rasens uppfödare så att dessa får den kunskap som behövs för att ta förståndiga avelsbeslut.
- Uppfödarna måste informeras om vikten av att söka den kunskap som behövs. Detta kan göras genom information i klubbtidningen och på klubbens hemsida.

Kortsiktigt mål II:

Strukturera och utvärdera hanhundsanvändningen.

Strategier:

- En hanhund bör inte ha mer än 20 valpar innan man gör ett uppehåll i aveln. De två första kullarna ska sedan ha uppnått en ålder av minst 2 år och en utvärdering av dessa ska i samråd med Tollarklubbens Avelskommitté göras innan hanhunden går i avel igen. En metod måste tas fram för att detta praktiskt ska kunna genomföras, denna bör vara i bruk senast 2009. Styrelsen ansvarar för att detta blir gjort.
- Ingen enskild hanhund bör ha fler än 60 valpar.
- Ingen enskild hund bör stå för mer än 75 genetiska bidrag/generation vilket motsvarar 150 barnbarn.

Kortsiktigt mål III:

Att öka avelsbasen.

Strategier:

- För att viktiga gener inte ska gå förlorade är det viktigt att arbeta på en ökad avelsbas. För att öka avelsbasen bör fler hundar användas i avel, dvs. liknande eller upprepade kombinationer bör undvikas.
- En låg inavelsgrad medför en ökad avelsbas.
- Importer bidrar också till att öka avelsbasen. Det är dock viktigt att dessa importörer är av nya linjer.
- Styrelsen ansvarar för att av föreläsningar och kurser genomförs för att utbilda rasens uppfödare så att dessa får den kunskap som behövs för att ta förståndiga avelsbeslut.
- Uppfödarna måste informeras om vikten av att söka den kunskap som behövs. Detta kan göras genom information i klubbtidningen och på Tollarklubbens hemsida.

3.2. Hälsa

Långsiktigt mål:

Det långsiktiga arbetet är att försöka minska sjukdomar och defekter i rasen.

Kortsiktigt mål I:

Att minska andelen HD i rasen.

Strategier:

- Tollarklubben ska uppmuntra till att alla hundar HD-röntgas genom information i klubbtidningen och på Tollarklubbens hemsida.
- Att uppmana uppfödarna att inte använda hundar med HD i avel.
- Arbeta aktivt för att uppfödarna följer Tollarklubbens Avelspolicy, se bilaga 1.

Kortsiktigt mål II:

Att öka andelen AD-röntgade hundar för att få ett bättre grepp om problemets storlek.

Strategier:

- Tollarklubben ska uppmuntra till att alla hundar AD-röntgas samtidigt som de HD-röntgas.

Kortsiktigt mål III:

Att hundar med benpålagringar inte ska användas i avel.

Strategier:

- Att informera uppfödarna att inte använda hundar med AD i avel.
- Arbeta aktivt för att uppfödarna följer Tollarklubbens Avelspolicy, se bilaga 1.

Kortsiktigt mål IV:

Att öka andelen hundar som ögonlyses.

Strategier:

- Tollarklubben ska uppmuntra till att alla hundar ögonlyses, även de hundar som tagit ur avel pga ålder. Detta kan göras genom information i klubbtidningen och på Tollarklubbens hemsida.

Kortsiktigt mål V:

Att alla avelsdjur ska DNA-testas för prcdPRA från år 2012.

Strategier:

- Tollarklubben ska informera uppfödare och hanhundsägare om gentestet och vad det innebär genom information i klubbtidningen och på Tollarklubbens hemsida.
- Tollarklubben ska uppmana uppfödare och hanhundsägare att gentesta sina hundar innan de används i avel.
- Tollarklubben ska arrangera och även initiera t ex uppfödargrupperna att arrangera gemensamma och rabatterade blodprovstagningar sk "20/20 clinics" vid Tollarspecialen, lagkampen, årsmöten eller andra arrangemang.

Kortsiktigt mål VI:

Att hundar med retinopati, ärftliga katarakter, colobom eller andra allvariga ögonsjukdomar inte ska användas i avel.

Strategier:

- Tollarklubben ska arbeta för att fler hundar ögonlyses då detta ger en större chans att hitta anlagsbärare för dessa sjukdomar.

Kortsiktigt mål VII:

Skaffa oss kunskap om hur stor del av populationen som är drabbad av autoimmuna sjukdomar, för att på sikt kunna se om dessa sjukdomar ökar eller minskar i rasen.

Strategier:

- Tollarklubbens avelskommitté genomför en enkätundersökning i samarbete med SLU, vad det gäller sjukdomar i rasen. Den skickades under 2005 ut till alla hundar födda 1999 och 2000. Dessutom finns den med i klubbtidningen och som elektroniskt formulär på Tollarklubbens hemsida.

Kortsiktigt mål VIII:

Långsiktigt arbeta med att försöka minska de autoimmuna sjukdomarna i rasen.

Strategier:

- Styrelsen ansvarar för att utbilda rasens uppfödare och ge dem ökad kunskap om de autoimmuna sjukdomarna som förekommer i rasen. Det kan ske i form av föreläsningar/kurser och genom information i klubbtidningen och på hemsidan. Detta är nödvändigt för att uppfödarna ska få sådan kunskap som behövs för att ta förståndiga beslut.
- Uppfödarna måste informeras om vikten av att söka den kunskap som behövs. Detta kan göras genom information i klubbtidningen och på Tollarklubbens hemsida.
- Tollarklubben ska stödja forskning som handlar om de sjukdomar som finns i rasen.
- Arbeta aktivt för att uppfödarna följer Tollarklubbens Avelspolicy, se bilaga 1.
Nedanstående text är utdrag ur Avelspolicyn:
 - Hund som själv diagnostiserats med autoimmun sjukdom som t ex SLE, artrit eller meningit ska inte användas i avel.
 - Hund som har minst två avkommor med sjukdom som ovan ska inte användas i avel.
 - Hund som har en avkomma med sjukdom som ovan ska inte användas i avel i kombination med hund som har förälder, avkomma eller helsyskon med sjukdom enligt ovan.
 - Hund som har syskon med sjukdom som ovan ska inte användas i kombination med hund som har förälder, avkomma eller helsyskon med sjukdom som ovan.
 - Hund som själv har diagnostiserats med lymfödem ska inte användas i avel.
 - Hund som har minst två avkommor med lymfödem ska inte användas i avel.
 - Hund som har en avkomma med lymfödem ska inte användas i avel i kombination med hund som har förälder, avkomma eller helsyskon med sjukdom enligt ovan.
 - Hund som har syskon med sjukdom som ovan ska inte användas i kombination med hund som har förälder, avkomma eller helsyskon med lymfödem.

3.3. Exteriör

Långsiktigt mål:

Det långsiktiga arbetet är att arbeta med siktet inställt på sunda och funktionella hundar. Viktigast är dock att främja avelsurvalet baserat på arbetsprestation för att minimera de exteriöra avvikelser som påverkar hundens arbetsförmåga. Vi måste fortsätta verka för att tollaren inte delas upp i en jakttyp och en utställningstyp.

Kortsiktigt mål I:

Öka förståelsen för sambandet mellan konstruktion och funktion hos uppfödare och exteriördomare.

Strategier:

- Tollarklubben ska arrangera genomgångar och diskussioner av rasstandarderna och dess funktion för den arbetande hunden.

Kortsiktigt mål II:

Arbeta för att motverka risken att rasen uppdelas i en jakt- respektive utställningstyp.

Strategier:

- Ha realistiska krav på såväl arbets- som utställningsmeriter för Tollarklubbens valpförmedling då den är vårt främsta styrinstrument avseende avelsdjur.

Kortsiktigt mål III:

Utveckla dialogen med exteriördomarna. Under Exteriördomarkonferensen för retriever 2005 framkom att många domare tycker att tollaren är en svår ras att döma.

Strategier:

- Informera om Tollarspecialen, då det är en unik chans att årligen se många tollare samtidigt.
- Utredda värdet av att distribuera klubbtidningen till intresserade domare.

Kortsiktigt mål IV:

Utvärdera exteriören i hela rasen vilket innefattar även hundar som enligt rasstandard har diskvalificerande fel. Detta ska ske innan 2009.

Strategier:

- Utveckla en exteriörbeskrivning för att lättare kunna utvärdera exteriören, då även hundar med färg- eller teckenfel, kryptorchida hundar, hundar med bettfel etc kan exteriörbeskrivas och resultaten dokumenteras.
- Utbilda intresserade medlemmar till exteriörbeskrivare
- Arrangera exteriörbedömningar runt om i Sverige
- Arbeta för ett fortsatt stort deltagande på Tollarspecialen då det är en unik möjlighet att bedöma ett stort antal svenska som utländska tollare.

Kortsiktigt mål V:

Kartlägga anledningen varför hundar prissätts med 3:e pris och 0-pris.

Strategier:

- Utställningsansvarig gör årligen en undersökning av utställningskritikerna som har prissatts med 3:e pris eller 0-pris, för att identifiera eventuella exteriöra problem.

Kortsiktigt mål VI:

Att få klarhet i om rasen storleksmässigt rör sig inom rasstandard.

Strategier:

- Införa obligatorisk mätning av hundarna på Tollarspecialen, vilket sker under tre års tid. Med ett så stort antal anmälda hundar räcker det med en mätning om året för att tydligt se eventuella tendenser vad gäller förändring av mankhöjden i rasen.
- Utvärdering av de obligatoriska mätningarna inom fem år.

Kortsiktigt mål VII:

Tollarklubben måste verka för att flertalet utställda hundar presenteras vältränade och välvårdade för att dels öka respekten för rasen hos domarna och dels ge hunden en ärlig chans till en rättvis bedömning.

Strategier:

- Aktivitetsgrupperna bör omgående och löpande ordna utställningsträningar, eller åtminstone försöka förmedla kontakter till aktiva länsklubbar eller andra ringträningar.
- Tollarklubben ska informera om vikten att vara väl förberedd inför utställningar.

3.4. Funktion och mentalitet

Funktion

Långsiktigt mål:

Det långsiktiga arbetet är att få egenskaper prövade hos en större del av de hundar som går i avel än vad som sker idag. Vi avser även att få en större andel av deras avkommor bedömda. Detta för att på ett säkrare sätt kunna välja rätt avelsdjur ur ett jaktligt perspektiv.

Kortsiktigt mål I:

Att motverka en uppdelning i en jaktvariant och en utställningsvariant.

Strategier:

- Att öka intresset för rasens jaktliga funktion hos uppfödare, hundägare och valpspekulanter.
- Kontinuerligt informera om och framhålla tollarens jaktliga funktion genom Tollarklubbens samtliga informationskanaler.
- Kontinuerligt informera om hur tollaren används i och tränas inför såväl traditionell retrieverjakt och apportering som tollingjakt.

Kortsiktigt mål II:

Utarbeta ett välkomstpaket med en introduktion till jaktträning, som ska skickas ut till samtliga valpköpare och nya medlemmar.

Strategier:

- Stimulera till fler träningstillfällen och ökade utbildningsinsatser.
- Stimulera till att så många som möjligt deltar i jaktträning, apporteringstest, inofficiella och officiella jaktprov med sina tollare.
- Stimulera aktivitetsgrupperna att arrangera träningshelger och inofficiella jaktprov.
- Arbeta för att det bland SSRK:s officiella jaktprovsdomare inom en snar framtid ska finnas en eller flera tollarägare.
- Att öka intresset för rasens jaktliga funktion hos uppfödare, hundägare och valpspekulanter.
- Kontinuerligt informera om och framhålla tollarens jaktliga funktion genom Tollarklubbens samtliga informationskanaler.
- Kontinuerligt informera om hur tollaren används i och tränas inför såväl traditionell retrieverjakt och apportering som tollingjakt.

Kortsiktigt mål III:

Att förbättra samarbetsvilja, lyhördhet, vattenlust och apporteringvilja, samt minska stress och okoncentration.

Strategier:

- Genom Tollarklubbens informationskanaler påverka samtliga uppfödare att fokusera på tikens och hanhundens jaktliga egenskaper i avelsarbetet, samt påverka valpspekulanter att välja sin hund med omsorg.
- Göra kontinuerliga uppföljningar av funktionsbeskrivningsmaterialet och jaktprovsprotokollen, samt noga följa utvecklingen inom de prioriterade områden.
- Löpande informera Tollarklubbens medlemmar och uppfödare om utvecklingen med hjälp av bl.a. Tollarklubbens hemsida och medlemstidning.
- Att öka andelen prisbelönta starter på B-prov (kallvilt) till minst 70% och att andelen prisbelönta starter på tollingjaktprov når samma nivå.
- Verka för att jaktprovsekipagen är väl förberedda för start på B-prov och tollingjaktprov genom att stimulera till fler träningstillfällen.
- Visa upp goda förebilder i rasen som t.ex. framgångsrika ekipage och duktiga hundar inom de jaktliga områdena.

Kortsiktigt mål IV:

Arbeta för en gemensam träningsvecka öppen för de ekipage som gjort sina första starter eller som är klara för start.

Strategier:

- Att öka antalet hundar som bedöms vid officiella jaktprov i SSRK:s regi från dagens 30-35 hundar per år till 100-120 hundar per år 2010.
- Verka för att SSRK och SSRK:s lokala avdelningar, i samarbete med Tollarklubben, under de närmaste åren kommer igång med de officiella tollingjaktproven och att det fr.o.m. 2010 arrangeras minst 10 tollingjaktprov i landet per år.

Kortsiktigt mål V:

Att minst 50% av årsregistreringarna (antalet registrerade hundar under ett år) funktionsbeskrivs till 2009.

Strategier:

- Styrelsens uppgift är att verka för att målsättningen uppfylls genom att t.ex. öka tillgängligheten för tollare på funktionsbeskrivningar samt kontinuerligt informera om funktionsbeskrivningens betydelse för rasens utveckling.
- Fortsätta med arbetet att öka intresset för att använda funktionsbeskrivningen som ett avelsverktyg bland våra uppfödare.
- Styrelsens uppgift är att se till att en utvärdering av funktionsbeskrivningen görs för att se att den fyller sitt syfte, denna bör vara gjord år 2009.

Mentalitet**Långsiktigt mål:**

Det långsiktiga målet består i att påbörja arbetet med att öka nyfikenheten och minska rädslorna i rasen.

Kortsiktigt mål:

Att minst 50% av årsregistreringarna (antalet registrerade hundar under ett år) mentalbeskrivs till 2009.

Strategier:

- Fortsätta arbetet med att öka intresset bland valpköpare och uppfödare att mentalbeskriva sina hundar.
- För att öka kunskapen om hundens mentalitet ska styrelsen kontinuerligt informera om mentalbeskrivningens betydelse för rasens utveckling via hemsidan, klubbtidningen och vid olika typer av föreläsningar/uppfödarseminarier.
- Styrelsen får i uppgift att verka för att målsättningen uppfylls genom att t.ex. öka tillgängligheten för tollare på mentalbeskrivningar.
- Styrelsen får i uppgift att utreda om/när Tollarklubben ska ingå ett samarbetsavtal med SBK för att kunna arrangera egna mentalbeskrivningar.
- Utbilda uppfödare och andra intresserade i hur de ska använda mentalbeskrivningen som ett avelsverktyg.
- I dagsläget är det för tidigt att kräva att avelsdjuren ska ha känd mentalstatus innan parning, men styrelsen ska arbeta för att i framtiden kunna ställa detta krav. Undantag från detta kan till en början motiveras såvida kombinationen väsentligt ökar avelsbasen. Med väsentligt menas att kombinationen får "grönt ljus" av programmet Lathunden.
- Styrelsen ska arbeta för att i framtiden ställa krav på känd mentalstatus hos föräldradjuren vid valpkullar som förmedlas via Valpförmedlingen.

Sambandet funktion och mentalitet**Kortsiktigt mål:**

Påbörja arbetet med att göra en utvärdering av resultaten och försöka hitta samband mellan mentalbeskrivningen och funktionsbeskrivningen.

Strategier:

- Styrelsens uppgift är att informera om vikten av att såväl funktionsbeskriva som mentalbeskriva hela kullar av unga tollare. Detta för att funktionsbeskrivningen och mentalbeskrivningen ska fungera som avelsverktyg när vi väljer ut lämpliga avelsdjur i framtiden.
- Styrelsen ska också arbeta aktivt för att en utvärdering sker för att hitta samband mellan de två verktygen.

4. Avelstruktur

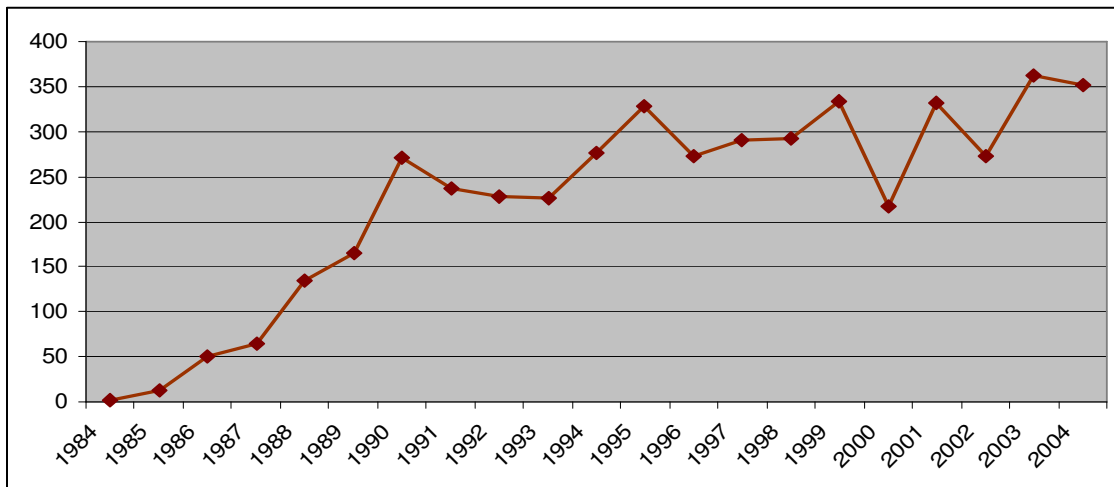
4.1. Bakgrund

Tollaren har liksom de flesta alla raser en uråldrig, sägenomspunnen historia men den är inte intressant i detta arbete. Rasen godkändes hos den Kanadensiska Kennelklubben 1945. Det var en man vid namn Colonel Colwell på Nova Scotia som arbetade hårt för att rasen skulle bli en officiell och godkänd ras, vilket han lyckades med efter mycket slit. Han registrerade då 15 hundar som blev de första registrerade tollarna i världen. Han stötte dock snart på problem och 1952 beklagade han sig i ett brev att hans hundar led av inavelsdepression och inte kunde föröka sig. Han hade då bara 2 hundar kvar och inte heller de kom att föra sina gener vidare. Ingen av de här 15 första hundarna finns idag i våra hundars stamtavlor. Under 50-talet fanns det bara 4 uppfödare av tollare men dessa registrerade inte sina hundar. Anledningen var antagligen att de tyckte det var för dyrt och komplicerat att registrera hundarna. Men 1958 slöt sig 3 av dessa uppfödare samman och registrerade 13 vuxna hundar, vilka alla var ganska nära släkt. Den första tollarkullen registrerades 1959 och ytterligare två kullar registrerades 1960 och 1961. Därefter ökade antalet registreringar något. Mycket tyder på att det har använts fler hundar än vad som framgår av stamtavlorna. Anledningen till detta är att uppfödarna brydde sig troligen inte om att registrera alla hundar de hade eftersom det var besvärligt och dyrt. Även om inte hela sanningen är att rasen grundades på dessa 13 individer så vilar tollaren som ras på en tämligen bräcklig grund.

4.2. Nulägesbeskrivning

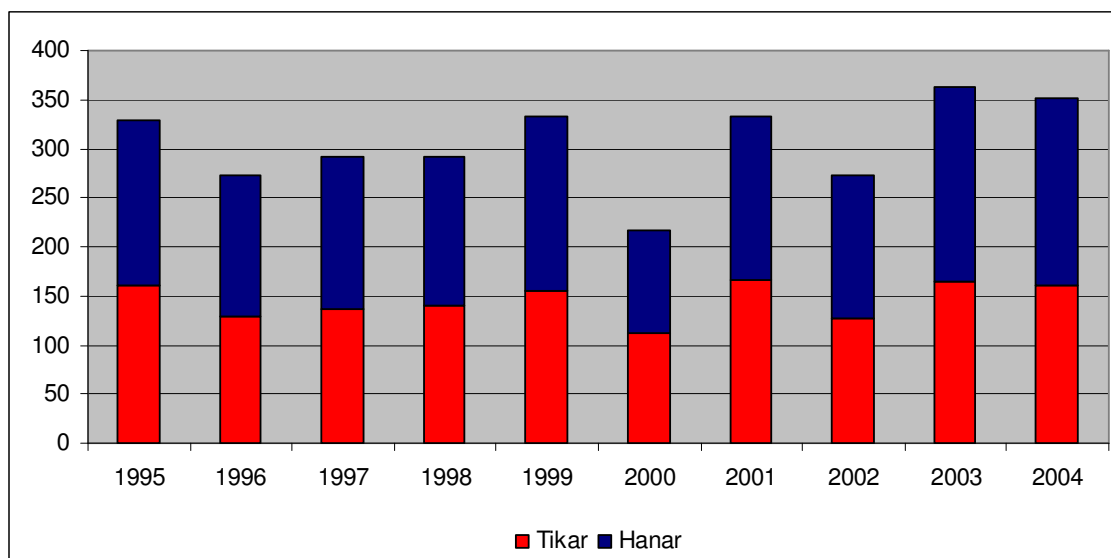
4.2.1. Registreringar

Tollaren har sedan sin introduktion i Sverige 1984 stigit till idag (2004) till omkring 350 registreringar per år, se figur 1. Detta är en relativt snabb utveckling. Fram t.o.m. 2004 har totalt 4 448 valpar registrerats i Sverige efter totalt 344 hanar och 492 tikar. Under alla år har en tollarkull i genomsnitt bestått av 6 valpar.



Figur 1 - Utvecklingen av registrerade tollare i Sverige under åren 1984-2004

Fördelningen av tikar kontra hanar sett över en 10-års period visar att det föds fler hanar än tikar. I genomsnitt föds det 52,4% hanar, vilket figur 2 visar.



Figur 2 - Fördelningen av registrerade tikar och hanar under åren 1995-2004.

Det har även importerats totalt 71 hundar fram till i dag (2004). De flesta importerna är gjorda från Kanada och England. Under 1980-talet gjordes de flesta importerna från Kanada. I och med att tollaren blivit vanligare och vanligare i Europa har importerna från Kanada minskat och fler och fler hundar importeras från våra europeiska länder. I dagsläget (2004) sker några få import per år. I och med de öppnare gränserna kan denna siffra efter hand komma att öka. Då avelsbasen i rasen är liten kommer importerna alltid till en viss del vara en viktig del i rasens avelsarbete. Man måste dock vara medveten om att importerna kan vara både av godo och av ondo. Problemet är att många gånger är det svårt att få reda på information om avelsdjur i andra länder. För att en import ska vara av godo för rasen är det några saker som måste uppfyllas:

- Extra tid måste läggas på att få fram hälsostatus och mentalitet så att de importerade hundarna har den hälsa och mentalitet som vi eftersträvar.
- Importerna bör komma från nya eller i Sverige sällsynta linjer.

4.2.2. Effektiv population

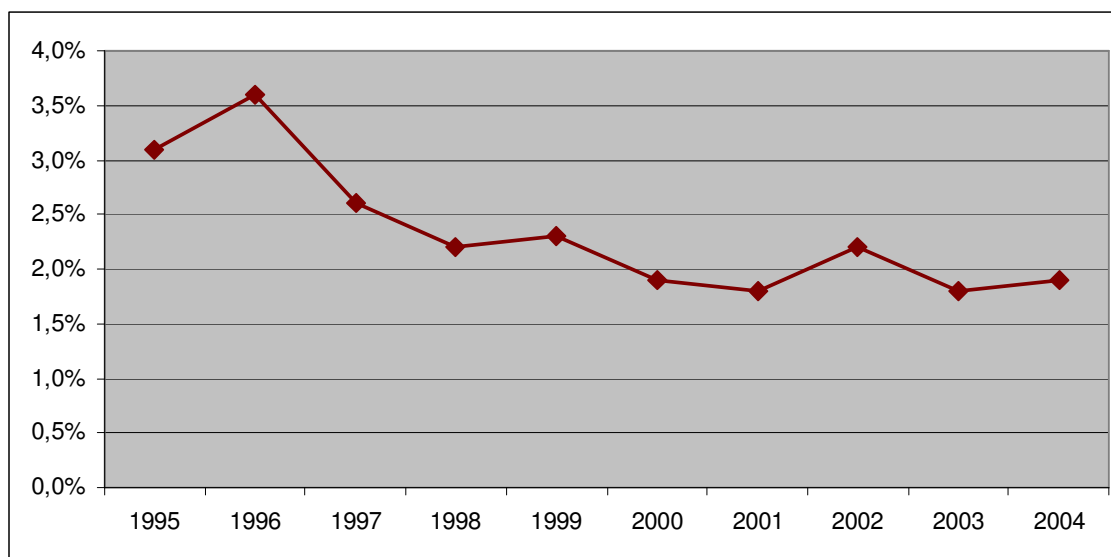
Tollaren är fortfarande en numerärt sett fortfarande en liten ras. I Sverige har det fötts drygt 4000 valpar. Nu används inte alla av dessa hundar i avelsarbetet och alla kommer därmed inte att bidra med gener till nästa generation. Ur genetisk synpunkt är det totala antalet hundar därför inte så intressant, utan man brukar istället inrikta sig på det antal hundar som används i avel. Dessa brukar kallas för den effektiva populationen. Det innebär att en hund som inte lämnar några avkommor inte heller kommer att bidra till den effektiva populationen alls. En hund som däremot dominerar aveln under en lång tid kommer att bidra med alltför mycket gener och därför minska den effektiva populationen. För att få en så stor effektiv population som möjligt är det viktigt att hålla könsfördelningen bland avelsdjuren så jämn som möjligt. Den effektiva populationen kan aldrig bli större än fyra gånger det minst representerade könets antal. I princip används det alltid färre hanar än tikar och det är därför viktigt att så många hanar som möjligt tillåts gå i avel. Det krävs en effektiv population på minst 100 individer för att förlusten av gener går tillräckligt långsamt för att den ska kunna motverkas.

Under åren 1999-2004 har den effektiva populationen legat på 69. Den effektiva populationen är beräkning av släktskap på slumpmässigt utvalda hundar från de hundar som registrerats. Den effektiva populationen räknas ut med hjälp av programmet Lathunden.

4.2.3. Inavelstrend

Inavel är parningar mellan nära släktingar och det innebär att det sker en dubblering av anlag. Det är viktigt att tänka på att det är såväl de goda som de negativa anlag som fördubblas och det är slumpen som avgör vilka som dubblas. Inavel kan således leda till utarmning av den genetiska variationen. Ett välkänt resultat av inavel är försämrade fruktsamhet hos tikar. För att öka den effektiva populationen är det viktigt att inavelsgraden för varje kull hålls så låg som möjligt.

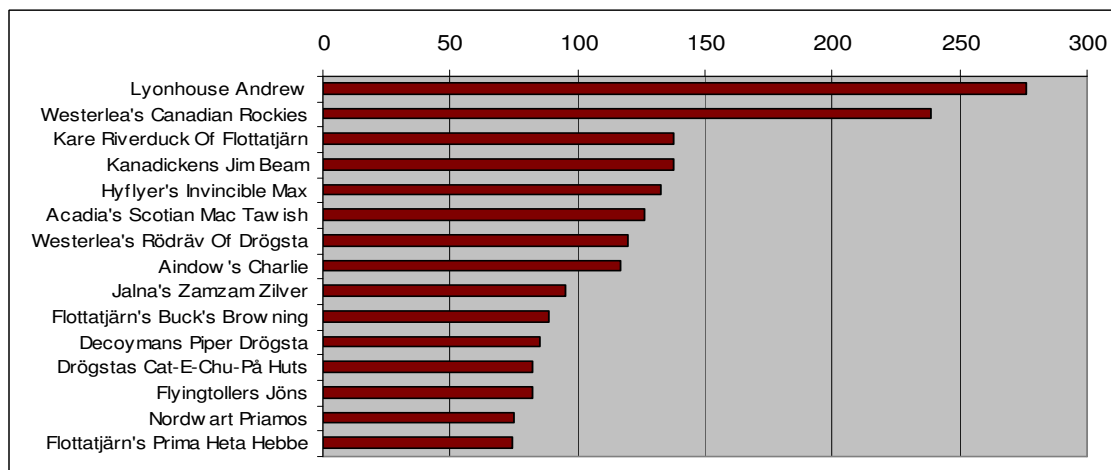
I dagsläget (2004) ligger den genomsnittliga inavelsgraden på 1,9%, räknat i SKK:s Avelsdata över 5 generationer. Figur 3 visar hur den genomsnittliga inavelsgraden minskat under de senaste 10 åren.



Figur 3 - Inavelstrenden under åren 1995-2004

4.2.4. Hanhundsanvändning

Ytterligare ett sätt att arbeta för att öka den effektiva populationen är att använda så många hanar som möjligt i avel och att tidigare kombinationer inte upprepas. För att undvika att enskilda hanhundar överanvänds har Tollarklubben sedan början av 90-talet rekommenderat att ingen hanhund bör ha mer än 10 kullar efter sig.



Figur 4 - Farfarskurvan visar de hanhundar som har fler än 74 barnbarn

Tollarklubben förmedlar inga kullar efter hanhundar som använts till mer än 10 kullar och det är få hundar som kommer upp i dessa tal idag. Än viktigare är farfarskurvan och figur 4 visar vilka hanhundar som har fler än 74 barnbarn. Det finns ytterligare 6 hanar som har fler än 150 barnbarn, men dessa är födda på 1980-talet och inte längre verksamma i avel.

5. Hälsa

5.1. Bakgrund

I rasen finns flertalet autoimmuna sjukdomar med blandade symptom, däribland artrit/meningit (A/M), SLE, tollarsjuka, Addison och lymfödem. Sjukdomarna har varit aktuella redan då rasen kom till Sverige under 80-talet och de har haft hög prioritet redan vid tidpunkten då Tollarklubben startades. Under slutet av 80-talet och början av 90-talet förde Tollarklubben ett "tollarregister" för att samla in information om de svenskfödda tollarna vid den tidpunkten. Syftet med tollarregistret var att ge Tollarklubben en så samlad bild över rasen som möjligt vad gällde hälsa, exteriör, temperament och arbetsmeriter etc. Tyvärr gick tollarregistret i graven någon gång på mitten av 90-talet. En förklaring till detta är kanske den explosion av valpar som skedde här samt de eldsjälur som drev frågan av en eller annan anledning tackade för sig.

Vissa kullar är mer belastade än andra vilket ger en misstanke om att autoimmuna sjukdomar har någon typ av ärftlig bakgrund även om arvs gången inte är känd. Sedan krävs det troligen någon form av utlösande faktor, som t ex infektion, hormonförändring eller miljöfaktorer, för att sjukdomen ska bryta ut.

Rasens uppfödare har tillsammans utarbetat en allmän avelspolicy, se bilaga 1, som uppfödare och medlem i Svenska Tollarklubben ska följa och den fastställdes år 2000. Policyn gäller givetvis såväl tikar som hanar.

Under senare år har det blivit allt fler tollare som har fått diagnosen "tollarsjuka" och mycket tyder på att de sjuka hundarnas immunförsvar reagerar felaktigt. Vid SLU pågår sedan ett par år ett forskningsprojekt "Tollarprojektet" vars syfte är att öka kunskapen om sjukdomen samt förbättra behandlingen av sjuka individer för att minska det lidande sjukdomen innebär. Man avser också undersöka tänkbara bakomliggande orsaker till sjukdomen samt genetiska analyser, vilket på sikt kan innebära större möjligheter till tidig diagnostik och eventuellt förbättrad behandling. Ansvarig för detta projekt är veterinärmedicin doktor Helene Hamlin.

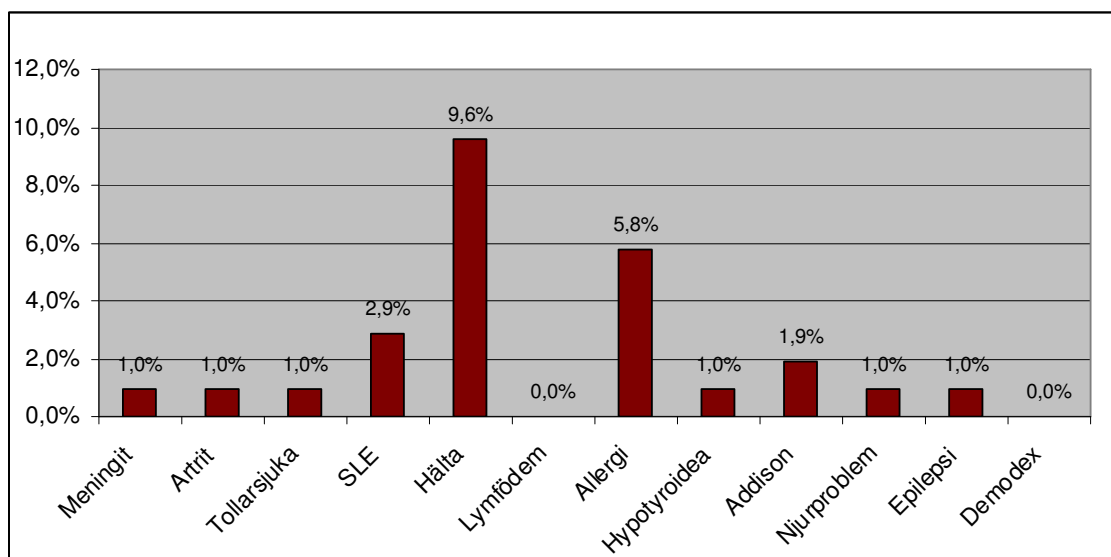
5.2. Nulägesbeskrivning

För att kartlägga rasens hälsostatus i dagsläget har dels två hälsoenkäter vid två olika tillfällen (2003 och 2005) skickats ut till hundägare med 5 och 6-åriga tollare och dels har statistik från SKK avseende HD, AD och ögon studerats.

Den senaste hälsoenkäten har även övriga tollarägare erbjudits att svara på via Tollarklubbens hemsida. Hälsoenkäterna behandlade inte HD-, AD- och ögonstatus alls och anledningen till detta är att den informationen finns tillgänglig hos SKK.

5.2.1. Hälsoenkät 2003

Hösten 2003 skickades en hälsoenkät ("Hälsoenkät 2003") ut till alla tollare födda 1998. Det var 240 ex som gick ut till hundägarna och totalt inkom 104 stycken vilket ger en svarsfrekvens på 35,6% baserat på de hundar som registrerades 1998. Enkäten fanns även på Tollarklubbens hemsida. Detta gav en övergripande bild av hälsoläget i rasen. För att kunna hålla en kontroll av hur hälsoläget förändras ska en hälsoenkät skickas ut vartannat år till de hundar som är födda 5 år tidigare, dvs 2005 skickas enkäten ut till de hundar som är födda 2000 osv.



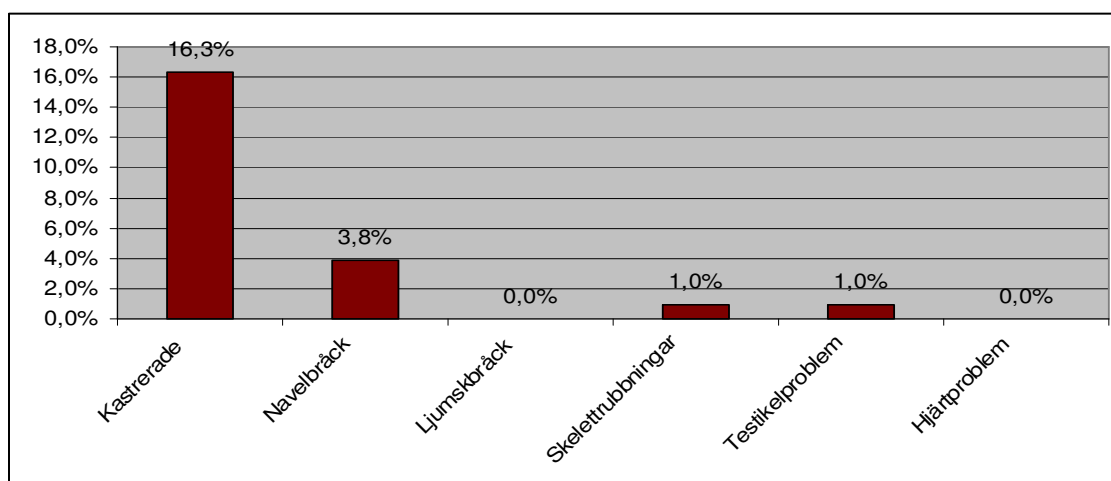
Figur 5 - Sammanställning av de sjukdomar som undersöktes i Hälsoenkät 2003

Enkätsvaren redovisas i tre grupper; sjukdomar, infektion och övriga frågeställningar. Figur 5 visar en sammanställning av de sjukdomar som förekom i Hälsoenkät 2003. En sak som är viktigt att känna till är att när materialet studerats kan det i vissa fall vara så att en och samma hund har flera sjukdomar. Ett sådant fall är en hund som har fått diagnosen meningit, artrit och tollarsjuka samt att den även fått en allmän autoimmun diagnos.

Anledningen till att hältor har lagts i gruppen "Sjukdomar" beror delvis på att ospecificerade hältor i vissa fall kan vara symptom på tollarsjuka. Det är 9,6% eller 10 stycken av hundarna som har drabbats av hältor av olika slag. 4 av fallen berodde på skada, 2 fall var orsakade av sjukdom och 1 hund hade hälta orsakad av borrelia. Övriga 3 fall av hälta var inte utredda.

Allergier ligger på en andra plats med 5,8%, vilket motsvarar 6 fall bland de 104 hundarna. Av dessa sex hundar var 5 diagnostiserade av veterinär och dessa hundar var allergiska mot damm, gran, katter, pollen, protein, olivolja och vissa växter. Samtliga hundar fick sin diagnos mellan 2 – 4 års ålder. Symptomen var något/några av följande; rinnande ögon, klåda, svullnad och sår i ansiktet.

Materialet är inte uppdelat på enskilda typer av infektioner mer än att det visar att 31,7% har haft någon typ av infektion under sitt liv. Det är 18% av de hundar som har haft infektioner som har haft fler än 3 infektioner. Den vanligaste typen av infektion var i denna undersökning öroninfektion.



Figur 6 - Sammanställning av "Övriga frågeställningar" som undersöktes i Hälsoenkät 2003

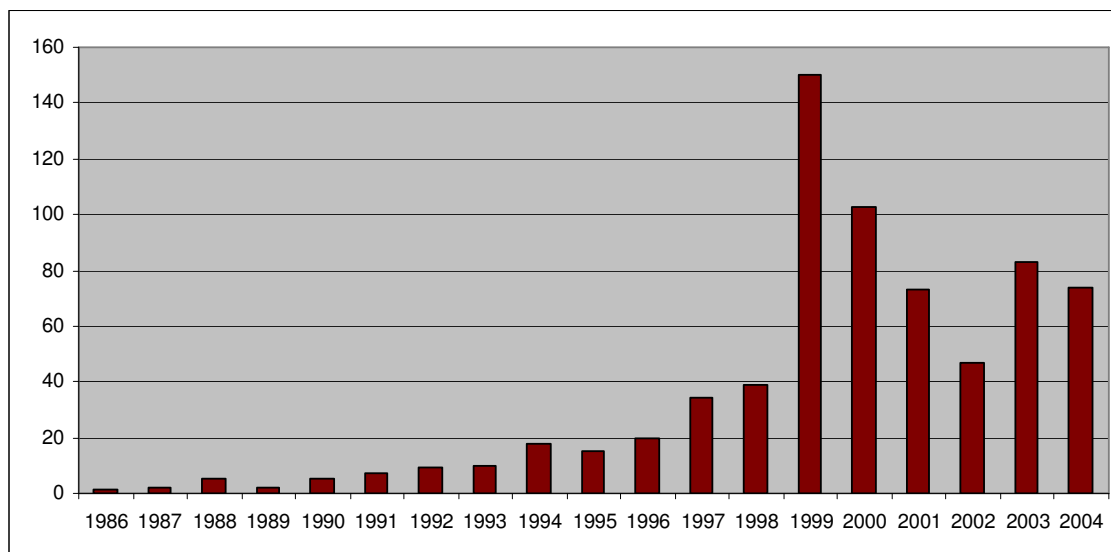
”Övriga frågeställningar” redovisas i figur 6 och dominerande i denna grupp, om man bortser från kastrerade, är navelbräck med 3,8%.

16,3% av hundarna i undersökningen var kastrerade. Det var jämt fördelat mellan hanar och tikar. Hanhundarna kastrerades pga stort löptiksintresse, kontaktsvårigheter och problem vid hanhundsmöten. Anledningarna till att tikarna kastrerades uppgavs vara problem med löp, sjukdom eller svår skendräktighet.

I samband med denna enkät ställdes även frågan varför hundägarna inte höftledsröntgar och ögonlyser sina hundar. De skäl som uppgavs var framförallt dålig information.

5.2.2. Hälsoenkät 2005

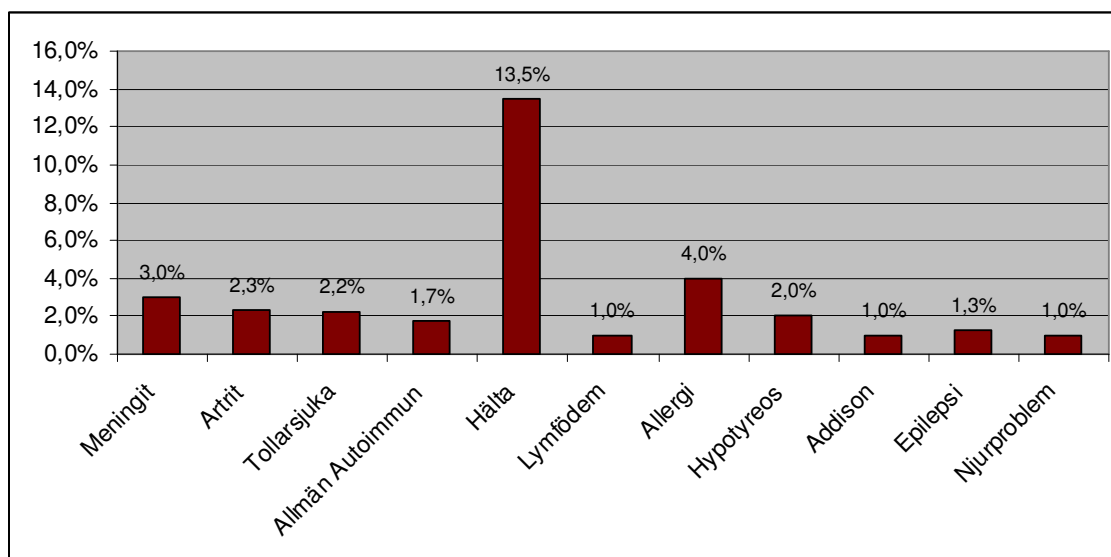
Under 2005 skickades hälsoenkäten (”Hälsoenkät 2005”) ut till 428 hundägare vars hundar var födda 1999 och 2000. Anledningen att enkäten skickades ut till två årskullar var att Tollarklubben ville ha ett större underlag till SLU:s Tollarprojekt. Svarsfrekvensen blev 38,6% baserat på de båda årens registreringssiffror. Denna enkät hade omarbetats i samråd med veterinärmedicine doktor Helene Hamlin, ansvarig för Tollarprojektet vid SLU. Innehållet i enkäten fokuserades mycket på autoimmuna sjukdomar då enkäten förhoppningsvis ska bidra med användbar information till forskningsprojektet. Förutom utskicket har även enkäten funnit på hemsidan samt att den delades ut vid Tollarspecialen 2006, vilket innebär att även andra hundar än de födda 1999 och 2000 ingår i sammanställningen. Det har varit en stor respons men hundar födda 2005 och 2006 är inte med i statistiken. Anledningen till detta är att bedömning gjorts att dessa hundar är för unga. Även de utländska hundarna har sorterats bort. Totalt baseras sig statistiken från enkäten på 697 hundar som fördelar sig, se figur 7, årsvis utifrån det år de är registrerade.



Figur 7 - Detta diagram visar hur svarsfrekvensen är fördelad efter hundarnas registreringsår

Enkätsvaren redovisas i tre grupper; sjukdomar, inflammationer och övriga frågeställningar. Figur 8 visar en sammanställning av de sjukdomar som förekom i Hälsoenkät 2005.

I gruppen ”Sjukdomar” återfinns hältor och det beror delvis på att hältor var en av de frågor som Helene Hamlin var intresserad av. Ospecificerade hältor kan i vissa fall vara symptom på tollarsjuka. Även om så inte alltid är fallet, är det anmärkningsvärt många hundar, 13,5%, som besvärats av hältor. Många svar på enkäterna har angett sträckning som orsak men sträckning kan många gånger vara medicinskt svårt att ”bevisa”. Dock har hältor som ägarna angett berott på klara orsaker, t ex klobrott, korsbandsskada etc sorterats bort.



Figur 8 - Sammanställning av de sjukdomar som undersöktes i Hälsoenkät 2005

Sjukdomen hypotyreos är intressant eftersom det finns en autoimmunologisk variant av sjukdomen. Av de 697 enkätsvaren har 2% uppgett att hunden har denna diagnos. Det framgår inte av enkätsvaren vilken variant dessa hundar har. Genom att göra ett sk TgAA-test är det möjligt avgöra vilken variant av sjukdomen som hunden har. Vid Michigan State University har sedan 1998 ett stort antal tollare testats med hjälp av TgAA-test och det har visat sig att 18,5% av de testade hundarna har varit positiva, dvs haft den autoimmunologiska varianten av sjukdomen. Även OFA (Orthopedic Foundation for Animals) har börjat registrera resultat av TgAA-test och resultaten från de båda undersökningarna redovisas i figur 9. Det är fler osäkra provsvar i OFA:s data än i MSU:s data, tyvärr framgår det inte i rapporten vad detta beror på.

Laboratory Data	# tests	% normal	% autoimmune thyroiditis	% equivocal
OFA Data	91	69,2%	8,8%	22,0%
MSU Data	173	71,7%	18,5%	9,8%

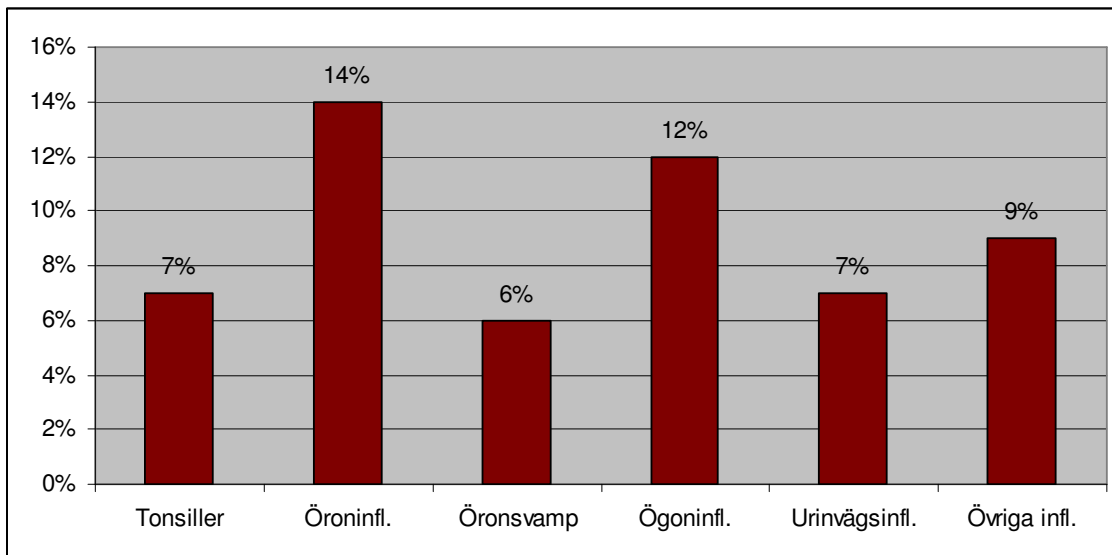
Figur 9 - Redovisning av utfallen av TgAA-tester hos MSU och OFA.

Källa: Folkman Jane et al, Thyroid/Addison's Study in Tollers, Michigan State University

4% av hundägarna har angett att deras hund har någon form av allergi och det är den näst största åkomman i denna grupp. I dagsläget har inte enkäterna bearbetats tillräckligt för att kunna studera vilka typer av allergier det rör sig om.

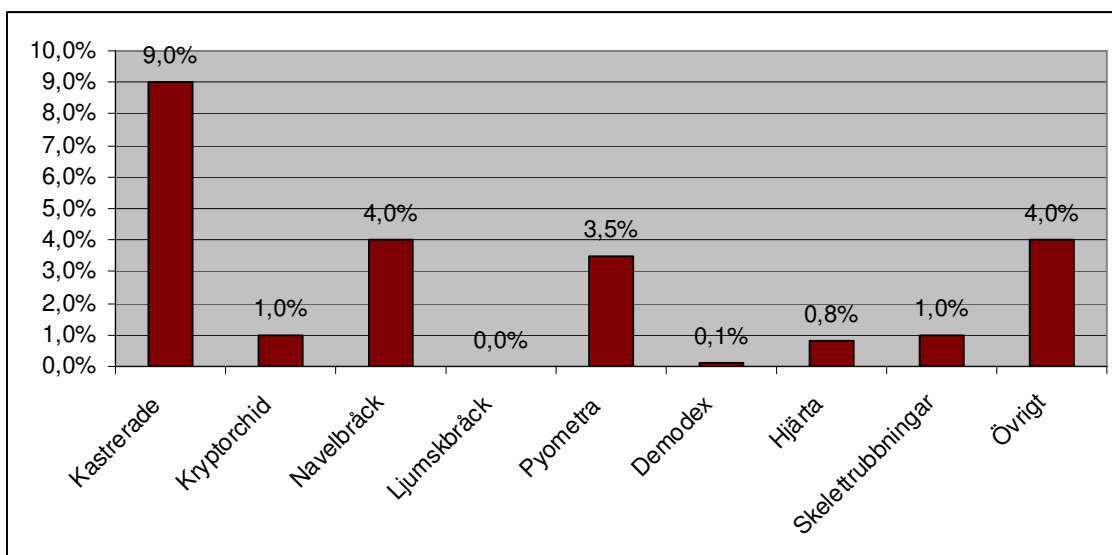
På tredje till femte plats kommer meningit (3%), artrit (2,3%) och Tollarsjuka (2,2%), vilka med stor sannolikhet är av autoimmun karaktär. Det finns ett flertal autoimmuna sjukdomar i rasen och det är dessa sjukdomar som betraktas som tollarnas största hälsoproblem. De nyss nämnda tre sjukdomar beskrivs mer utförligt längre ner.

Andra gruppen i Hälsoenkät 2005 är inflammationer, vilken redovisas i figur 10. Öroninflammationer (14%) dominerar denna grupp strax följd av ögoninflammationer (12%). Observera att en del hundar kan ha haft flera av dessa, vilket innebär att det totala antalet inte är lika högt om man lägger samman alla ja-svar. Vid en djupare bearbetning av hälsoenkäterna ska detta studeras. I gruppen "Övriga inflammationer" finns det en övervikt på analsäcksinflammationer men det förekommer även inflammationer på tarmar, bukspottskörtel mm. Hälsoenkäterna är inte färdig bearbetade, varför det ännu inte framgår om det handlar om enstaka och/eller upprepade inflammationer.



Figur 10 - Sammanställning av de inflammationer som undersöktes i Hälsoenkät 2005

Figur 11 visar den sista gruppen "Övriga frågeställningar" som domineras av navelbråck (4%) och pyometra (livmoderinflammation) med 3,5%. Tyvärr bortser en del uppfödare från ärftligheten vad gäller navelbråck och använder hundar med navelbråck i avel. Navelbråck beskrivs mer utförligt längre ner. Stapeln "Övrigt" innehåller en blandad kompost av enstaka problem som hundägarna haft med sina hundar. Stapeln "Kastrerade" visar att 9% eller 60 stycken hundar, såväl hanar som tikar, av de 697 som ingick i enkätundersökningen är kastrerade.

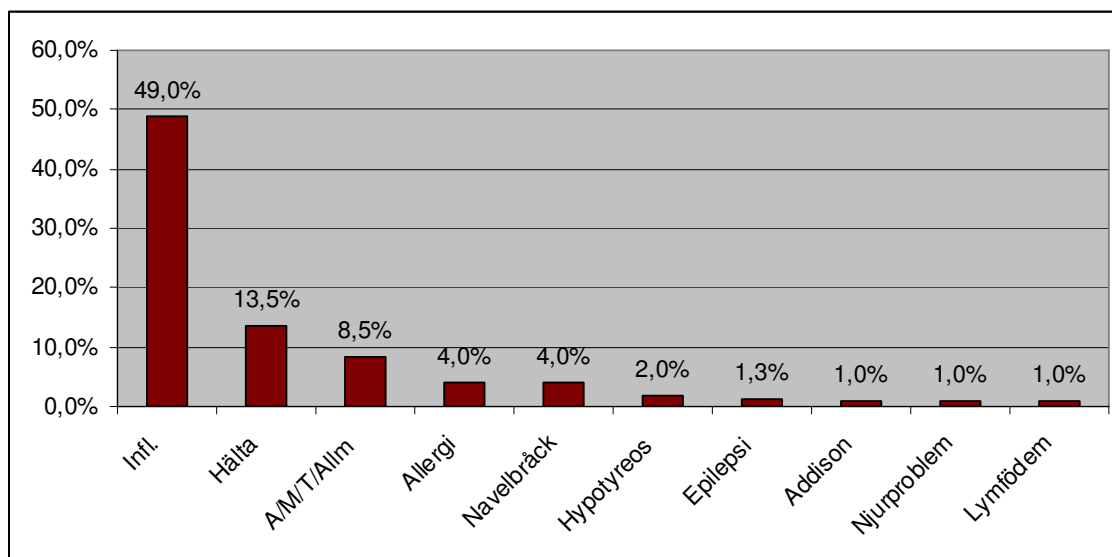


Figur 11 - Sammanställning av "Övriga frågeställningar" som undersöktes i Hälsoenkät 2005

För att få en mer samlad bild av utfallet i hälsoenkäten har vissa av kolumnerna i de olika grupperna lagts ihop, vilket visas i figur 12. I stapeln "Inflammationer" har svampinfektioner tagits bort. Vårt att notera är att det inte skett någon djupare analys ännu (november 2006), vilket innebär att flera hundägare har kryssat i flera av symptomen. Det innebär att siffran är högre än den skulle vara om en sådan sortering gjorts. Anmärkningsvärt är ändå att förhållandevis många av tollarna drabbas av inflammationer i någon form.

I stapeln "A/M/T/Allm" har diagnoserna artrit, meningit, tollarsjuka och allmän autoimmunologisk sjukdom lagts samman. Här har de som kryssat i mer än ett alternativ sorterats bort. Det gör att den

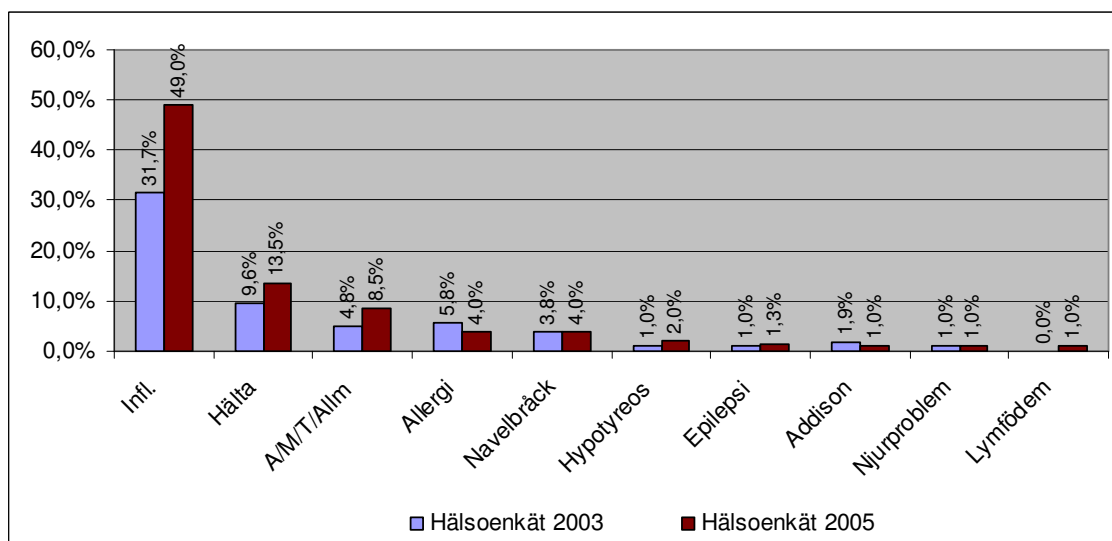
sammanlagda procenten är något lägre än om man summerar siffrorna i det uppdelade diagrammet "Sjukdomar".



Figur 12 - Sammanställning av de mest intressanta fynden i de tre grupperna

5.2.3. Jämförelse Hälsoenkät 2003 och Hälsoenkät 2005

Trots att enkäterna inte är identiska är de snarlika frågor som ställts och i figur 13 jämförs de båda enkäternas utfall med varandra och det ger en samstämmig bild. I de båda enkäterna dominerar inflammationer och hältor följda av A/MT/Allim.



Figur 13 - Jämförelse mellan Hälsoenkät 2003 och Hälsoenkät 2005 avseende de mest intressanta fynden i de tre grupperna

5.2.3.1. Beskrivning av sjukdomar i rasen

Tollarsjuka

Hos hundar med diagnosen tollarsjuka misstänks immunförsvaret reagera felaktigt och det är ännu inte känt på vilket sätt immunförsvaret är onormalt. Det är mycket som är okänt om bakgrunden till sjukdomen. De sjuka hundarna visar en varierande symptombild som ofta visar sig i hälta, stelhet, led- och muskelvärk samt feber. I nuläget är det inte känt om dessa sjukdomar hör ihop eller ej. Tollarsjuka är kronisk och kan i dagsläget inte botas. De sjuka hundarna behandlas med kortison i nedtrappande dos för att lindra symptomen. Ofta insjuknar de hundar med feber, stelhet och hälta innan de fyllt 1 år, men de hundar som har ledproblem ofta är 2-6 år vid insjuknandet och de kan även ha problem med njur- och leverpåverkan.

En hund som drabbats av tollarsjuka ska inte användas i aveln.

A/M

I Tollarklubben talas det ofta om A/M, vilket egentligen är två sjukdomar, artrit och meningit.

Artrit betyder inflammation i en led. Det finns flera olika typer av artrit som t ex akuta eller kroniska, serösa, variga, deformerande kroniska artrit, immunmedierad och reumatoida. En för tollarna typisk form av artrit orsakas av en autoimmun reaktion i kroppen. Det innebär att immunförsvaret, dvs kroppens eget försvarssystem, angriper kroppens egna vävnader i lederna. Det finns tollare som fått diagnosen "immunmedierad polyartrit" vilket innebär att hunden har inflammationer av autoimmun karaktär i flera leder. Sjukdomen är lokaliserad till lederna med symptom som svullna leder och hälta. Tollarna drabbas vanligtvis i åldern 4 mån - 2 år. Diagnosen ställs genom att veterinären tar ett antal olika blodprover som t ex ANA-test, borrelios och ehrlichios. Med hjälp av röntgenbilder kan man se förändringar i de ben som ingår i ledytan. Det kan även finnas sår på ledytans brosk. När man tar prov på ledvätskan kan den vara klar, grumlig eller blodig och i en del fall finns det bakterier i ledvätskan.

Meningit är inflammation i hjärnan och kan orsakas av bakterier, virus, svampar (ovanligt i Sverige) och parasiter. Inflammationer behöver inte alltid orsakas av smittämnen utan den kan vara aseptisk, dvs icke infektiös hjärnhinneinflammation. En för rasen typisk form av meningit har immunologisk bakgrund, steroid-responsiv meningit. De typiska symptomen är akut insättande nackstelhet, hög feber och smärtor vid huvud-halsrörelser. Ofta rör sig hundarna mycket ovilligt och skriker ofta spontant. En del hundar har tidigare behandlas för olika infektioner som t ex hals- eller hudinfektioner. Tollarna drabbas vanligtvis i åldern 4 mån - 2 år. Hos många hundar återkommer sjukdomen i sk skov efter symptomfria perioder. Det är viktigt att utesluta andra diagnoser när hunden insjuknar första gången. Många av symptomen kan ha många olika orsaker. Blodprov tas för att utesluta de fästingburna sjukdomarna borrelios och ehrlichios. Ibland kan en röntgenundersökning vara motiverad för att utesluta diskbråck i halskotpelaren. Genom att ta ett ryggmärgsvätskeprov försöker man ställa diagnosen meningit. Vid meningit syns en protein- och cellhaltsförhöjning i ryggmärgsvätskan. Genom att göra en odling av ryggmärgsvätska går det att påvisa en bakterieinfektion. Ett blodprov visar ofta på ett ökat antal vita blodkroppar.

En hund som drabbats av artrit eller meningit ska inte användas i aveln.

SLE

SLE betyder Systemisk lupus erytematosus och är en autoimmun sjukdom. Vid denna sjukdom bildas auto-antikroppar mot cellkärnornas nukleinsyror, antingen DNA eller RNA. Detta innebär att celler i flera organ kan angripas eller att antikroppar angriper speciella celler som t ex röda och vita blodkroppar och blodplättar. Symptomen på SLE kan variera mycket eftersom cellkärnor och de motsvarande antikropparna finns i nästan alla organ och vävnader. Sjuka hundar har ofta symptom från rörelseapparaten som t ex stelhet som försvinner efter en stunds rörelse, vandrande hälta, muskel- och ledinflammationer. Andra symptom från andra organ är t ex njurskador, hudförändringar, anemi, feber, trötthet och förändringar av de vita blodkropparna. Diagnos ställs i huvudsakligen med hjälp av symptombild och blodprov. Om antikroppar bildas mot cellkärnornas innehåll kan dessa påvisas genom ett ANA-test. ANA betyder Anti-Nukleära Antikroppar och testet mäter förekomsten av antikropparna. ANA-testet ska tas vid två tillfällen med 2-3 månaders mellanrum.

En hund som drabbats av SLE ska inte användas i aveln.

Lymfödem

Lymfödem innebär att det är en otillräcklig utveckling av lymfkärl och lymfknutor vilket leder till en bristfällig lymfcirkulation. Orsaken till lymfödem hos hund är en medfödd dysplasi av lymfkärl och lymfknutor. Dysplasien kan vara generell eller lokaliserad till ett eller flera ben. Bakbenen är alltid involverade. Symptomen uppträder redan i tidig valpålder. Vid den generella formen föds alltid valparna döda eller dör under neonatalperioden. Vid den lokaliserade formen ses ödem i extremiteter, ibland kan ödem även förekomma i vulvan och öronlapparna. Det är lätt att ödem förbises eftersom den lilla valpen har korta och knubbiga ben. Det vanligaste är att ett eller båda bakbenen är drabbade. I de fall då ett framben har ödem är alltid minst ett bakben involverat. Ödem i bakbenen ger en kraftig ansvällning från hasen och ner till tasserna. Ansvällningen är kall, oöm samt vid tryck med fingret bildas kvarstående gropar. Hunden visar sällan allmänna sjukdomssymptom och ödemet i sig orsakar inte hälta.

En hund som drabbats av lymfödem ska inte användas i aveln.

Addisons sjukdom

Addisons sjukdom är en av de sjukdomar som innebär att binjurebarken bildar för litet av hormonet kortisol. Sjukdomen debuterar oftast vid 4-5 års åldern. Symptomen kan vara ospecifika som nedstämdhet, slöhet, svaghet och uttorkning. En del hundar som obducerats, har haft helt förstörda barkzoner i binjurarna. En hund med Addisons sjukdom kan bli mycket akut sjuk, den får en sk Addison-kris. Detta innebär att blodcirkulationen i kroppen sviktar. Återflödet av blod till hjärtat är otillräckligt och hjärtat slår långsammare. Detta beror på att det är en störd elektrolytbalans med förhöjda kaliumvärden. En mycket låg blodsockerhalt gör att hunden kan få kramper. Hunden måste snabbt under veterinärvård eftersom det finns risk att hunden dör i detta skede. Hundar som drabbas av denna sjukdom kräver livslång behandling med kortison eftersom deras egen produktion är utslagen. Sjukdomen är ganska sällsynt och tikar drabbas oftare än hanhundar. Det är inte vetenskapligt bevisat men det finns en misstanke om ärftlig komponent. Hur nedärvningen sker är inte kartlagt.

En hund som drabbats av Addisons sjukdom ska inte användas i aveln.

Hypothyreos

Sköldkörteln, thyreoidea, är en hormonproducerande körtel som är belägen vid hundens luftstrupe. Sköldkörteln bildar hormonet thyroxin som i lagom mängd är nödvändigt för en normal ämnesomsättning. Hypothyreos, vilket betyder nedsatt sköldkörtelfunktion, är en vanlig hormonrubning hos medelålders hundar. Autoimmun thyreoidit innebär att hypothyreos ibland orsakas av autoantikroppar som är riktade mot sköldkörtelcellerna och deras produkter. Hypothyreos medför sänkt ämnesomsättning, vilket medför att hunden blir inaktiv, frusen och tjock. Sjuka hundar får ofta försämrad pälskvalité och en torr, avfärgad och gles hårrem. Huden blir förtjockad och på sina ställen överpigmenterad. Problemen utvecklas ofta gradvis och kan vara svåra att upptäcka. Sjukdomen drabbar ofta tikar som får störningar (t ex uteblivna löp) i fruktsamheten. Vid nedsatt sköldkörtelfunktion behandlas hunden med ett syntetiskt sköldkörtelpreparat och hunden måste medicineras resten av sitt liv. Studier vid Michigan State University stödjer misstanken om att autoimmuna reaktioner är en viktig bakgrund för bristande sköldkörtelfunktion.

En hund som drabbats av hypothyreos ska inte användas i aveln.

Navelbräck

Navelbräck kan bildas där navelsträngen suttit eftersom det alltid blir ett hål i bukväggen efter navelsträngen. När valpen växer och blir äldre sluts hålet efter navelsträngen. På en del hundar går inte hålet ihop riktigt utan det förblir öppet, allt från några mm till flera cm. För det mesta orsakar inte navelbräck några problem för hunden. Navelbräck ses som en mjuk utbuktning på magen precis vid naveln. Vid små navelbräck kan lite fett från bukhålan trilla fram vilket gör att hunden får en utbuktning vid naveln. I de fall då hunden har ett stort bräck kan mycket vävnad och ibland även tarmar komma ut. Om hunden har ett stort bräck bör den opereras och ett litet navelbräck är bara ett skönhetsfel. Navelbräck är en defekt som har ärftlig bakgrund.

En hund med navelbräck ska inte användas i avel och avelsdjur bör väljas från så fria kullar som möjligt.

5.2.4. HD

Höftledsdysplasi (HD) innebär felaktig utveckling av höftleden och det är en relativt vanlig åkomma hos storvuxna raser. Rubbningen i ledens utveckling sker under hundens uppväxttid och först när skelettet är "moget" går det att med god säkerhet bedöma höftledens status. Detta sker med hjälp av röntgen då hunden uppnått minst 12 månaders ålder. Röntgenbilderna blir avlästa av en veterinär på SKK och graderas sedan 2000-01-01 enligt följande (inom parentes - avläsnings skala före 2000-01-01):

- A (ua) normala höftleder grad A
- B (ua) normala höftleder grad B
- C (grad1) lindrig dysplasi
- D (grad2) måttlig dysplasi
- E (grad 3+4) höggradig dysplasi

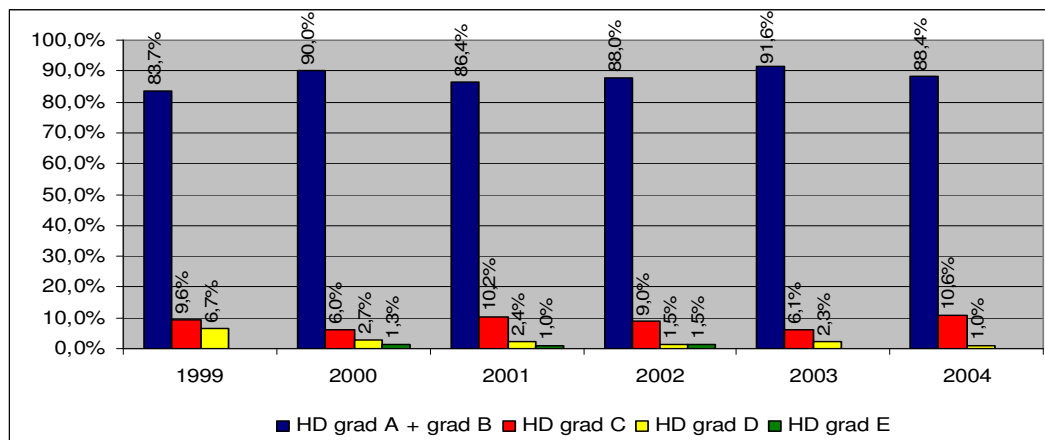
Riskerna för att en hund ska utveckla höftledsdysplasi är till stor del ärftligt betingade. Hundar som själv har höftledsdysplasi producerar oftare avkommor med dysplasi än hundar med normala höftleder. Hundar med höftledsdysplasi ska därför inte användas i avel. Hund med normala höftleder kan producera avkommor med felutvecklade höftleder. Riskerna för att en hund som har normala höftleder producerar avkommor med höftledsdysplasi ökar om dess föräldrar och/eller kullsyskon har höftledsdysplasi. Tollaren ingår i SKK:s genetiska hälsoprogram, vilket innebär att föräldradjuren ska ha känd höftledsstatus för att avkomma ska kunna registreras. Tollarklubbens avelspolicy, se bilaga 1, och valpförmedling har däremot stramare regler vad gäller hundar med höftledsfel och tillåter inte att dessa hundar ska användas i avel.

Från 1984 till och med 2004-12-31 har drygt 50% av de registrerade tollarna höftledsröntgats och figur 14 visar hur resultaten för hundar födda åren 1999-2004 fördelats.

Diagnos	1999	2000	2001	2002	2003	2004
HD grad A	119	92	135	128	150	126
HD grad B	30	42	43	47	46	50
HD grad C	17	9	21	18	13	21
HD grad D	12	4	5	3	5	2
HD grad E		2	2	3		
Totalt antal undersökta	178	149	205	199	214	199

Figur 14 - Antal höftledsröntgade hundar födda under åren 1999-2004

Vi har i dagsläget (2004) ca 12% HD i rasen baserat på de hundar som röntgats, se figur 15. Denna siffra vill Tollarklubben arbeta för att sänka ytterligare. För att detta ska kunna åstadkommas måste fler hundar röntgas, detta för att ett säkrare avelsurval ska kunna göras. Vid avelsplanering är det av stor vikt att hänsyn tas till syskons och föräldrars HD-status och inte enbart den enskilda hunden.



Figur 15 - Den procentuella fördelningen av resultaten på HD-röntgade hundar år 1999-2004

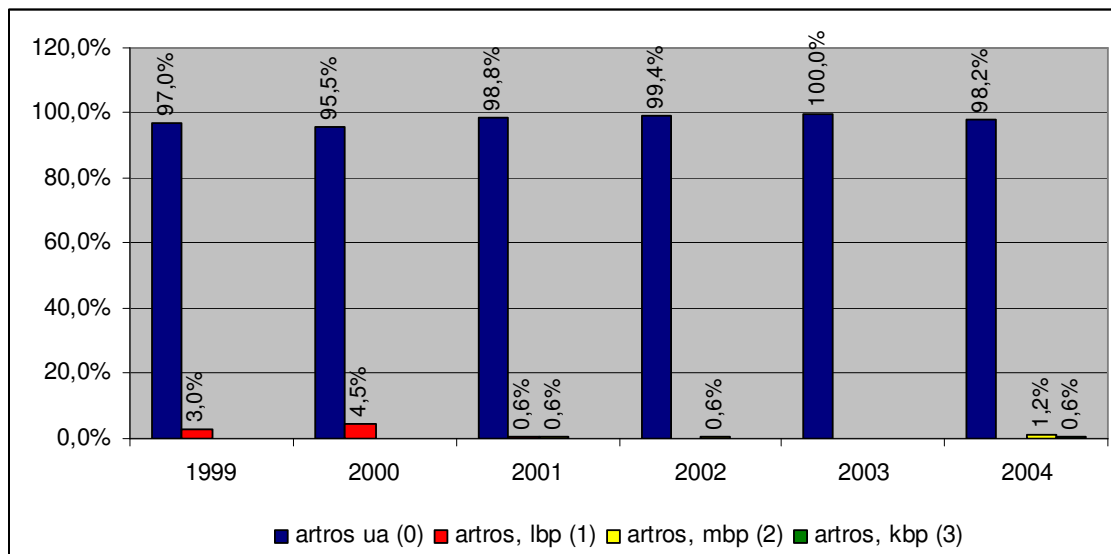
5.2.5. AD

Armbågsledsdysplasi eller armbågsledsarthros innebär onormal förslitning av ledbrösket i armbågsleden. Oftast syns inte denna förslitning på röntgenbilden men den ger upphov till benpålagringar. Pålagringarna kan urskiljas relativt tydligt och avläsningen av röntgenbilder av armbågarna går framför allt ut på att utvärdera om det föreligger pålagringar i lederna och i så fall hur mycket. För att avgöra armbågsledens status bör hunden röntgas då den uppnått minst 12 månaders ålder. Armbågsledsdysplasien graderas enligt följande skala:

UA (0)	inga påvisbara förändringar
lbp (1)	lindriga benpålagringar
mbp (2)	måttliga benpålagringar
kbp (3)	kraftiga benpålagringar

De vetenskapliga studier som finns visar att utveckling av armbågsledsdysplasi hos de undersökta raserna är till stor del ärftligt betingad. Det återstår mycket forskning inom området men redan nu rekommenderas att endast hundar utan arthrosförändringar används i avel enligt Tollarklubbens avelspolicy, se bilaga 1.

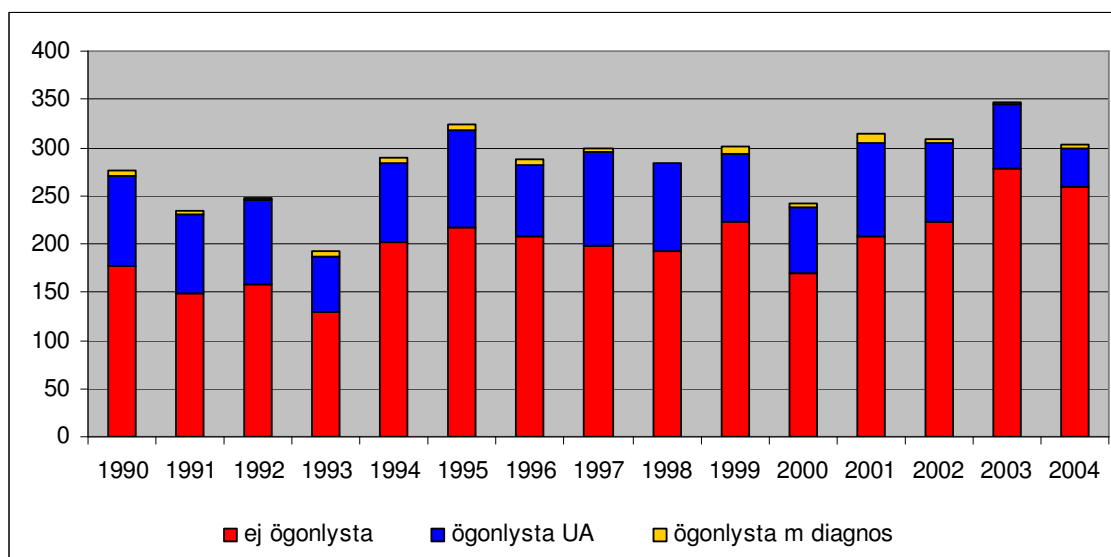
I dagsläget (2004) AD-röntgas ungefär 24% av alla tollare. Figur 16 visar hur röntgenresultaten på de armbågsröntgade hundarna fördelats som är födda under tidsperioden 1999-2004. Det är 2% av de röntgade tollarna som haft pålagringar och de allra flesta av dessa pålagringar har varit av lindrig karaktär.



Figur 16 - Den procentuella fördelningen av resultaten på AD-röntgade hundar år 1999-2004

5.2.6. Ögon

Tollarna ingår i SKK:s hälsoprogram för ögondefekter vilket innebär att hundar som ska användas i avel måste vara ögonundersökta inom ett år före parningen. Detta innebär att det är främst de hundar som går i avel som ögonlyses samt en liten del av övriga hundar. I genomsnitt för hundar födda 1990-2004 är 29,6% ögonlysta. Figur 17 visar förhållandet antalet registrerade hundar årsvis och hur stor del av dem som är ögonlysta med eller utan anmärkning.



Figur 17 - Resultat av ögonlysningar per årskull

Det är 5% av de ögonlysta hundarna som har anmärkning vid ögonlysningen och de sjukdomar som dominerar statistiken är PRA, retinopati och icke ärftliga katarakter. Det förekommer även fall av colobom, bakre polär katarakt och CRD i mindre omfattning. Figur 18 visar i vilken omfattning de olika diagnoserna förekommer i rasen.

Diagnos	
Icke ärftlig katarakt	17
Retinopati	10
PRA generell	9
Övrig partiell katarakt	9
Colobom	5
Bakre polär katarakt	3
CRD	2
Total katarakt, ej ärftl	1
Näthinneavlossning	1
Mikropapill/hypoplasi	1
Glaukom	1
Corneadystrofi	1

Figur 18 - De olika diagnoserna vid ögonlysning

5.2.6.1. Beskrivning av ögonsjukdomar i rasen

Katarakt

Katarakt är det grekiska namnet för gråstarr och det innebär en grumling av ögats lins. När enstaka, små linsgrumlingar förekommer kan ärftligheten ofta ej bedömas, utan hunden måste ögonlysas igen ett år senare. Katarakt kan uppstå när som helst under hundens liv. För att beskriva kataraktens lokalisation anges de såsom:

Bakre polär katarakt	har ärftligt inslag och utvecklar ofta totalkatarakt. Kan ha ett elakartat förlopp.
Total katarakt	kommer sällan in i statistiken pga att diagnosen ej ställs vid ögonlysning. I dessa fall blir linsen helt grumlig. Ärftlig totalkatarakt syns ofta vid ung ålder.

Främre Y-söms katarakt	är en godmodig kataraktform som framför allt syns hos flatcoated retriever. Den är ärftlig och spaltlampa behövs för att upptäcka dessa. Anses ej som ett avelshinder.
Övrig partiell katarakt	utöver ovanstående tre typer av katarakter, registrerar SKK övriga kataraktformer som "övrig partiell".

PRA

PRA är ett samlingsnamn för en grupp likartade ärftliga ögonsjukdomar som drabbar ett flertal raser. Hos hundar med PRA sker en successiv förtvinning av näthinnan och dess synceller. De sjuka hundarnas syn försämras gradvis och till slut blir de helt blinda. Det finns inget bot eller behandling av sjukdomen. PRA är ingen smittsam eller dödlig sjukdom och den är inte heller smärtsam för hunden.

PRA är en förkortning av:

Progressiv = sjukdomen dyker inte upp färdigutvecklad utan symptomen ökar efter hand.

Retinal = betyder ögats näthinna.

Atrofi = betyder förtvinning. Blodådrorna i näthinnan förtunnas och förtvinar vilket gör att näthinnans funktion blir sämre och sämre.

Den generella formen av PRA har en regelbunden, recessiv arvs gång. Detta innebär att PRA uppkommer endast om dubbla sjukdomsanlag finns i hundens arvs massa. Hunden måste därför ha fått sjukdomsanlag från båda föräldrarna, dvs ett sjukt anlag från varje förälder. En konsekvens av den recessiva arvs gången är att båda föräldrarna och alla avkommor till en hund med PRA bär på anlaget för sjukdomen. Tollaren ingår i SKK:s hälsoprogram vilket innebär att registreringsförbud gäller:

- för avkomma efter föräldradjur som ej ögonundersökts inom ett år före parningen
- för avkomma efter föräldradjur med PRA (avelsförbud för hunden själv)
- för avkomma efter föräldradjur som tidigare producerat avkomma med PRA (avelsförbud för förälder till PRA-hund)
- för avkomma efter föräldradjur som är avkommor till djur med PRA (avelsförbud för PRA-hundens alla tidigare producerade avkommor)

Den enda hittills kända varianten av PRA hos tollarna är prcd-PRA. Det amerikanska företaget OptiGen har utvecklat ett gentest för prcd-PRA som visar om hunden är fri från sjuka anlag (Clear/Normal), om den bär på ett sjukt anlag (dvs anlagsbärare/Carrier) eller om den har två sjuka anlag (Affected) och därför kan komma att utveckla sjukdomen. I dagsläget är ett ganska stort antal tollare DNA-testade av OptiGen men det finns inget officiellt register ännu. Tollarklubben har under 2006 ansökt hos SKK om att få registrera OptiGens testresultat avseende prcd-PRA. I samband med detta ansökte Tollarklubben även om lättnader i reglerna om anlagsbärare i avel. Initialt ska undersökning och registrering vara önskvärd hos avelsdjur men frivillig. En testad anlagsbärare (dvs hunden bär på ett sjukt anlag) ska kunna användas i avel med hund som är testad fri (dvs är helt fri från sjuka anlag). Givetvis ska hund med dubbla sjukdomsanlag ej gå i avel.

Hund som DNA-testas kan, i dagsläget (2006) paras enligt följande kombinationer:

- Hund som testas Normal/Clear/Genotyp A kan paras med otestad hund, hund som testats Normal/Clear/Genotyp A eller Carrier/Genotyp B
- Hund som testats Carrier/Genotyp B ska paras med hund som testats Normal/Clear/Genotyp A
- Hund som testats Affected/Carrier C ska INTE gå i avel
- Hund som ej DNA-testats bör paras med hund som testats Normal/Clear/Genotyp A

Det går i nuläget inte att bedöma i hur många generationer vi kommer att behöva använda anlagsbärare i avel. Anledningen till detta är att vi är helt beroende av att hålla avelsbasen så stor som möjligt för att vi ska kunna avla sunda tollare för framtiden. Det är viktigt att vara medveten om att PRA bara är ett av rasens bekymmer. Ögonlysning enligt tidigare ska vara kvar i hälsoprogrammet.

Retinopati

Retinopati betyder näthinnesjukdom och under denna diagnos hamnar andra fel som kan hittas på näthinnan vid ögonlysning. Misstänkta PRA-fall där veterinären inte är helt säker på diagnosen benämns ofta Retinopati och hunden bör ögonlysas ytterligare en gång efter en tid för att ställa en säkrare diagnos. Veterinär Fredrik Ståhlberg på Djursjukhuset Strömsholm har ögonlyst ett antal Retinopati-hundar samt deras föräldrar för att försöka utröna om Retinopati är detsamma som PRA. I samband med detta har även blodprov tagits och skickats till OptiGen för att DNA-testa dem mot prcd-

formen av PRA. Samtliga testade hundar är "Affected" (dvs bär på två sjuka anlag) och DNA-test av deras föräldrar har visat att de är anlagsbärare (dvs bär på ett sjukt anlag). Det är därför med ytterst stor sannolikhet att hundar med diagnosen Retinopati också har prcd-formen av PRA.

En hund som drabbats av retinopati ska inte användas i aveln.

CEA

CEA (Collie Eye Anomaly) är samlingsnamnet för flera defekter i ögat och symptomen delas in i primära respektive sekundära. CRD och colobom tillhör de primära symptomen. Sekundära symptom består av blödning och/eller näthinneavlossning. CRD betyder Chorio Retinal Dysplasi, vilket innebär att hunden har en missbildning i åderhinnan och näthinnan. CRD-förändringar graderas lindriga, måttliga och grava. Hundar med CRD anses inte ha påverkad syn. Colobom innebär att hunden har en grop/ett hål i eller bredvid synnerven eller i näthinnan. Missbildningen uppkommer under ögats tidiga tillväxt och storleken kan variera i såväl djupled som sidled. Colobom kan även orsaka blödning och/eller näthinneavlossning. I de fall där näthinneavlossningen är total eller hunden har en omfattande blödning i ögat blir hunden blind. Det är dock ganska ovanligt med total blindhet hos hundar med CEA. Mindre näthinneavlossning kan gå tillbaka och normaliseras. CEA diagnostiseras med hjälp av ögonlysning.

Det är ett antal tollare, i Sverige och över hela världen, som vid ögonlysning i vuxen ålder diagnostiserats med CEA. OptiGens gentest för CEA hos collie fungerar även på tollare. I dagsläget är information om CEA hos tollare ny för Tollarklubben. CEA är ärftligt, vilket innebär att hundar med denna diagnos inte ska användas i avel.

5.2.7. Övrigt

Det har även förekommit fall av PNP (progressiv nefropati, eller renal dysplasi som sjukdomen också kallas), vilket Tollarklubben ser väldigt allvarligt på. Det är dock inte känt hur omfattande detta problem är. Hundar med PNP avlivs ofta pga sjukdomen och det kan vara en anledning till att de inte syns i sammanställningen av hälsoenkäterna. Trots att man ännu inte undersökt ärftligheten hos tollarna så vet man när man gjort sådana undersökningar i andra raser så har sjukdomen visat sig vara ärftlig. Tollarklubben vill därför redan nu försöka stoppa en vidare spridning. Föräldradjur och kullsyskon till den drabbade hunden bör tas ur avel.

PNP

PNP är en fortskridande njursjukdom som orsakar kronisk njursvikt. PNP är en defekt där hunden föds med underutvecklade njurar. Hundar med grav PNP insjuknar vanligen vid 2-6 månaders ålder. Hundar med en mindre grav effekt kan leva symptomfria till de är 4-6 år. Symptomen är framförallt ökad törst och urinavgång, nedsatt aptit och avmagring. Vid långt gången sjukdom drabbas hunden av urinförgiftning som visar sig i form av kräkningar, diarré och uttorkning. För att ställa säker diagnos och därmed skilja PNP från andra njursjukdomar, krävs med biopsi av njurvävnad på levande hund eller vid obduktion. I de raser där en grundlig utredning har gjorts har det visat sig att det finns en ärftlig predisposition för att utveckla PNP. Studier har visat att PNP finns hos ett 80-tal raser och bekämpningsprogram pågår inom 13 rasklubbar.

6. Exteriör

6.1. Bakgrund

I rasens begynnelse var inte exteriören hos tollaren det viktigaste utan funktionen. Bra hundar parades med bra hundar enbart med avseende på sitt arbete. Bilder på de första tollare som registrerades i den kanadensiska kennelklubben 1945 visar hundar av mycket olika utseende. När en av de tre uppfödare, som i slutet av 1950-talet registrerade sina hundar, flyttade till mellersta Kanada fick rasen sitt uppsving. Fler och fler uppfödare tog vid och tollaren blev en typisk sällskaps- och utställningshund i Kanada. Ju mer de avlades desto fortare försvann jaktegenskaperna och storlek och päls premierades, allt till ursprungshundens nederlag. Tollarna på fastlandet blev milda, tunga och överpälsade minigoldens. 1992 insåg kanadensarna att de höll på att förlora den ursprungliga tollaren,

även utseendemässigt och de la om sin avel mot de mindre, rävlänkande hundarna och de började även intressera sig för att restaurera jaktegenskaperna.

6.2. Nulägesbeskrivning

Tollaren är idag en sund och funktionell hund utan ohälsosamma exteriöra avvikelser. Generellt sett uppfyller dagens tollare gällande rasstandard och rasen har inte heller delats upp i en jakttyp och en utställningstyp. Tollarspecialen som årligen samlar ca 300 tollare är en mycket stor och viktig mönstring av rasen. Den är även viktig för det internationella utbytet och ett utmärkt underlag för att följa rasens utveckling.

När det gäller exteriör är dagens utställningar inte ett tillförlitligt sätt att mäta och utvärdera vare sig försämring eller förbättring av exteriöra detaljer. Prissättningen säger inget om vad som är bra eller dåligt med en hund och domarnas kunskaper om rasen (och därmed riktigheten i prissättningen) är också högst varierande.

Under 2005 föddes 64 kullar där majoriteten av föräldradjuret var utställda. Figur 19 visar hur fördelningen utställningsmeriterade/ej utställningsmeriterade ser ut samt vilken prissättning som de utställningsmeriterade avelsdjuret haft.

	CK	1:a eller 2:a pris	3:e pris	saknar utställningsmerit
Hanar	40	15	1	8
Tikar	31	21	0	12

Figur 19 - Figuren visar utställningsmeriteringen på föräldradjuret som hade kullar födda 2005.

På kullbasis innebär det att 15 kullar hade en förälder som hade en trea eller inte var utställd vilket motsvarar 23,4% av de födda kullarna 2005. I 5 av kullarna hade inte någon av föräldrarna någon utställningsmerit överhuvudtaget. Det var 19 kullar där båda föräldrarna hade CK och de resterande 25 kullarna hade båda föräldrarna minst ett andra pris i kvalitetsbedömning.

Bland såväl domare som hundägare diskuteras det ofta att tollarna är för små respektive för stora. Rasstandarderna ger utrymme för relativt stora variationer då idealmankhöjden för en hanhund är 48-51 cm och en tiks idealmankhöjd är 45-48 cm, och en avvikelse på +/- 3 cm är tillåten. Det innebär att det kan skilja 9 cm mellan en stor och en liten hane utan att någon av hundarna för den skull har ett fel jämfört med rasstandarderna.

Under 2005 reviderades Raskompendiet, se bilaga 2, inför exteriördomarkonferensen för retrieverdomare som arrangerades av SSRK. Raskompendiet innehåller dels rasstandarderna och dels kommentarer till densamma.

7. Funktion och mentalitet

7.1. Bakgrund

7.1.1. Funktion

Tollaren utvecklades på Nova Scotia-halvön i östra Kanada i början av 1800-talet för att "tolla" (eller locka) och apportera sjöfågel. Den "tollande" hunden springer, hoppar och leker längs stranden fullt synlig för andflocken. Ibland försvinner hunden utom synhåll för att, med hjälp av den gömda jägaren som kastar små pinnar eller bollar till hunden, snabbt dyka upp igen. Hundens lekfulla beteende väcker ändernas nyfikenhet och de luras att komma inom skotthåll. Tollaren sänds därefter ut för att apportera de skjutna fåglarna.

Rasstandarderna beskriver tollarens karaktär och där står det att tollaren ska vara intelligent, lättdresserad och ha stor uthållighet. Den ska vara en stark och skicklig simmare, en naturlig och

säker apportör såväl på land som i vatten, redo för arbete i samma ögonblick en uppmaning till apportering ges. Under arbete har tollaren ett snabbt, framrusande sätt med huvudet nästan i linje med ryggen och svansen med sitt mycket rikliga behäng, i ständig rörelse. Den starka apporteringslusten och lekfullheten är nödvändiga egenskaper för rasens specifika arbetsätt.

Mycket av tollarens historia är uppblandad med myter och rena gissningar. Rasen spreds över världen av utställningsintresserade personer snarare än jägare trots att rasen från början är en utpräglad jakthund. De ursprungliga hundarna som registrerades kan man därför inte var de bästa jakthundarna, utan snarare de som såg bäst ut. När rasen kom till Sverige var flera tongivande personer redan retrieverägare sedan tidigare. Därför fick rasen en jaktlig prägel i Sverige som den inte fick i många andra länder där den introducerades.

1987 gick den första tollaren till pris på SSRK-prov och det var den från Kanada inlånade Liscot's Turn the Page. Sedan dröjde det tre år innan det var dags för nästa tollare till pris och det var tiken Drögstas Micmac. Sedan dess har tollarna varit synliga på jaktproven. De tollare som det har gått allra bäst för är SUC h Drögstas Cat-Ri-Ona och hennes dotter Rödrävns Webley som båda har två 1:a pris i elitklass samt Aktivivas Cinderella de Mox som har ett 1:a pris i samma klass.

I mitten av 1990-talet beslutade Tollarklubben att utveckla ett eget tollingjaktprov som är anpassat till tollarens arbetsätt och det är ett arbete som fortfarande pågår. 1997 hölls det första tollingjaktprovet i småländska Trollebo och vinnare blev ovannämnda SUC h Drögstas Cat-Ri-Ona. Vid årsmötet 2000 beslutade Tollarklubbens medlemmar att arbeta för att tollingjaktproven ska få en officiell status för rasen och detta är också ett pågående arbete.

Det är ett förhållandevis litet antal tollare som kommer till start på de olika prov som finns, vilket gör det svårt att använda dessa prov som de avelsverktyg de är tänkta som. Som ett komplement till jaktprov och tollingjaktprov använder sig Tollarklubben även av en funktionsbeskrivning av unga hundar för att kartlägga rasens funktion.

Redan 1998 gjordes de första jaktliga unghundsbeskrivningarna i Tollarklubben. Tyvärr var det inte ett standardiserat upplägg utan beskrivningarna genomfördes olika varje gång de arrangerades. Detta medförde att det var omöjligt att jämföra och utvärdera resultaten. Tollarklubben beslutade för några år sedan att omarbete den jaktliga unghundsbeskrivningen. I ungefär samma veva, 2001, fick Tollarklubben ta del av Goldenklubbens koncept JUM, vilket medförde att vi slapp uppfinna hjulet en gång till. JUM betyder "Utveckling av jaktliga och mentala egenskaper" och består av tre lika viktiga delar:

- funktionsbeskrivning (där de jaktliga egenskaperna beskrivs) som är framtagen och utarbetad av Goldenklubben
- mentalbeskrivning (där de mentala egenskaperna beskrivs) som är utarbetad och arrangeras av Svenska Brukshundklubben och dess samarbetspartners
- utvärdering av resultat från funktions- och mentalbeskrivning

Funktionsbeskrivningens syfte är att beskriva valpkullars grundläggande jaktliga egenskaper. Beskrivningen ska ses som ett komplement till jaktprov och tollingjaktprov och inte en ersättning. Med hjälp av funktionsbeskrivningen kan uppfödarna följa upp och utvärdera samtliga avkommors jaktliga egenskaper. För att funktionsbeskrivningen ska fungera som det avelsverktyg den är tänkt, bör samtliga avkommor i en kull beskrivas. Även enskilda hundar vars kullsyskon inte beskrivs kan funktionsbeskrivas.

7.1.2. Mentalitet

Hundens mentalitet kan förenklat beskrivas som ett pussel av egenskaper. Hur de olika pusselbitarna ska se ut beror på hundens funktion, dvs dess arbetsätt. Ett sätt att beskriva en hunds mentalitet är att använda Svenska Brukshundklubbens mentalbeskrivning. Den mentalbeskrivning som används i dag har använts sedan 1997 då den reviderades. Svenska Brukshundklubben har i många år arbetat med hundars mentalitet genom olika mentaltester och mentalbeskrivningar. Mentalbeskrivningen utförs på särskilda banor som ser likadana ut över hela landet. Den beskriver egenskaper som t ex hanterbarhet, samarbete, lek- och kamplust, hot, nyfikenhet, rädsla och skottfasthet.

Mentalbeskrivningens innehåll

Mentalbeskrivningen består av tio moment, vilka är följande:

1. Kontakt
2. Lek1
3. Förföljande
4. Aktivitet
5. Avståndslek
6. Övrraskning
7. Ljudkänslighet
8. Spöken
9. Lek2
10. Skott

Större delen av ovanstående moment består av flera delmoment. Som exempel kan nämnas att momentet Övrraskning består av 5 delmoment; rädsla, hot/aggression, nyfikenhet, kvarstående rädsla och kvarstående intresse.

Hundens beteende beskrivs med hjälp av en intensitetsskala där 1 står för låg intensitet och 5 för hög intensitet i det uppvisade beteendet. Det är viktigt att vara medveten om att en 1:a inte alltid är bäst eller sämst. Helt beroende på vilket momentet det är, kan allt mellan 1 till 5 vara mest önskvärt. Beskrivaren har ett förtryckt protokoll där hon/han kryssar för den intensitet som bäst stämmer överens med hundens beteende i respektive delmoment.

Mentalbeskrivningen är endast en beskrivning över hur hunden betar sig i de olika momenten och ingen test, tävling eller prov. Hundarna får inte vara yngre än 12 månader och helst inte äldre än 18 månader.

7.2. Nulägesbeskrivning

7.2.1. Funktion

De flesta som idag köper en tollare gör inte det för att de vill ha en jakthund. Däremot är många aktiva i sitt hundägande och med rätt introduktion har många kommit att jaktträna sina hundar även om de inte har för avsikt att vare sig jaga eller starta dem på jaktprov. Sett över tiden har det jaktliga intresset ökat bland medlemmar i Tollarklubben. Tollarklubben arbetar aktivt för att öka den jaktliga medvetenheten hos både uppfödare och vanliga medlemmar. Ambitionen är att successivt höja lägstanivån och skärpa kraven för valpförmedling.

7.2.1.1. Jaktprov

SSRK har arrangerat jaktprov för retrievers sedan 1957 och under årens gång har proven reviderats för att uppfylla de ändamål som de har. Den första paragrafen i SSRK:s Jaktprovsbestämmelser för retriever står följande att läsa: "Jaktprovets ändamål är att under jägarmässiga former bedöma deltagande hundars jaktegenskaper till ledning för avelsarbetet". Viktiga jaktegenskaper för retrievern är bland annat viljan till samarbete, viltintresse, apporteringsförmåga och arbetslust men också förmågan att kunna vara passiv - att lugnt vänta på sin tur. Vid jaktproven bedöms hundarna under förhållanden som så nära som möjligt ska överensstämma med en verklig jaktsituation.

I figur 20 går att utläsa att antalet startande hundar har under åren sedan 1993 legat konstant mellan 24-33 stycken. De senaste 5 åren har det varit drygt 30 hundar per år som startat på SSRK:s jaktprov. Under 1994 gjordes flest antal starter, 77 stycken, varav 33 stycken i nybörjarklass. 1997 gjordes nästan lika många, 76 stycken, varav 44 stycken i nybörjarklass. Sedan 1998 har antalet starter minskat jämfört med tidigare år och 2001 gjordes 52 stycken starter varav 34 stycken i nybörjarklass. Därefter har starterna ökat igen och ligger 2004 på 69 stycken varav 38 stycken i nybörjarklass.

År	Antal	Ukl	Nkl	Ökl	Ekl	tot	0:or	3:or	2:or	1:or	% pris	% 1:or
1987	1	0	2	0	0	2	0	0	1	1	100,0%	50,0%
1990	6	18	3	0	0	21	10	6	3	2	52,4%	9,5%
1991	8	6	7	7	0	20	10	7	3	0	50,0%	0,0%
1992	16	15	14	6	0	35	21	7	5	2	40,0%	5,7%
1993	25	10	33	10	0	53	23	18	6	6	56,6%	11,3%
1994	32	26	33	18	0	77	50	11	7	9	35,1%	11,7%
1995	31	13	37	19	5	74	44	12	14	4	40,5%	5,4%
1996	31	16	34	10	6	66	35	15	8	8	47,0%	12,1%
1997	33	7	44	16	9	76	41	22	10	3	46,1%	3,9%
1998	24	3	26	14	2	45	24	9	8	4	46,7%	8,9%
1999	24	10	28	19	0	57	31	15	7	4	45,6%	7,0%
2000	33	10	31	23	2	66	44	10	7	5	33,3%	7,6%
2001	30	5	34	7	6	52	27	15	5	5	48,1%	9,6%
2002	33	8	45	13	3	69	41	15	5	8	40,6%	11,6%
2003	32	8	28	15	5	56	32	11	6	7	42,9%	12,5%
2004	32	11	38	17	3	69	35	15	10	9	49,3%	13,0%
Totalt	391	166	437	194	41	838	468	188	105	77	44,2%	9,2%

Figur 20 - Denna figur visar starter och utfall på SSRK-prov sedan den första hunden startade 1987. Antal avser de hundar som startat under ett år. En hund kan ha gjort flera starter (tot), varför antal och tot inte stämmer överens.

Ur tabellen kan också utläsas att det är nybörjarklassen som dominerar med mer än hälften (437 stycken) av alla starter totalt sett. År 2002 var det flest starter (45 stycken) i nybörjarklass sett över hela tidsperioden, tätt följt av 1997 med 44 stycken och 2004 med 38 stycken. Under 2004 har fler starter (11 stycken) gjorts i unghundsklass jämfört med de senaste 8 åren. Sedan 2001 har det skett en liten ökning av hundar som startat i öppenklass och 2004 var det 17 stycken som startade i denna klass. De 3 starter som skett i elitklass under 2004 har genomförts av en hund. I dagsläget (2005) finns det inte någon mer hund som uppfyller kriteriet för att få starta i denna klass.

Klass	Pris				% pris
	1	2	3	0	
Ukl	9,3%	12,0%	20,0%	58,7%	41,3%
Nkl	9,3%	10,3%	17,8%	62,8%	37,3%
Ökl	8,6%	15,6%	29,6%	46,2%	53,8%
Ekl	12,2%	26,8%	31,7%	29,3%	70,7%

Figur 21 - Denna figur visar fördelningen av pris per klass.

Av de 838 starterna har 44,2% lett till pris varav 9,2% är 1:a pris. Det är positivt att se att under 2004 ökade antalet pristagare totalt sett till 49,3% vilket är den högsta procentsiffran sedan 1993. Även 1:a pristagarna har ökat till 13,0% som är den högsta siffran någonsin om vi bortser från 1987, då endast en hund gjorde två starter. I figur 21 framgår det att elitklasshundarna är de som oftast går till pris, 70,7% av starterna går till pris. I nybörjarklassen går 37,3% av hundarna till pris. De allra flesta starter som går till pris erhåller ett 3:e pris. Över hälften av alla starter (55,8%) har gått till 0-pris, vilket visar att många hundar har brister i någon eller några av de, för retrievern, viktiga egenskaper såsom viljan till samarbete, viltintresse, apporteringsförmåga, arbetslusten och/eller förmågan att kunna vara passiv när annan hund arbetar.

I genomsnitt registreras det 307 tollare (baserat på åren 2000-2004) per år och vid en jämförelse med antalet hundar som startat på jaktprov under motsvarande tid är det bara runt 10% som kommer till start på prov se figur 22. Debuterande hundar på jaktprov under samma tid är knappt 5%. Utifrån detta är det inte svårt att konstatera att det är en liten del av tollarna som kommer ut på jaktprov och det är därför inte heller möjligt i dagsläget att använda jaktproven som det avelsverktyg det är tänkt som.

År	Antal	Nyrek
2000	10,7%	5,2%
2001	9,8%	2,9%
2002	10,7%	5,5%
2003	10,4%	4,2%
2004	10,4%	4,9%
Medel	10,4%	4,6%

Figur 22 - Genom att ta fram ett medelvärde utifrån genomsnittet på registrerade hundar under 2000-2004 och antalet startande hundar per år under motsvarande tid kan vi se att det är en relativt liten del hundar (10,4%) av populationen som kommer till start på SSRK:s jaktprov. Nyrekryteringen av nya hundar till start har varit endast 4,6% i genomsnitt under de senaste 5 åren.

7.2.1.2. Tollingjaktprov

Tollaren skiljer sig från de övriga retrieverraserna då tollaren även arbetar före skott genom att locka fåglarna till skytten. Detta är ett moment som inte prövas i SSRK:s jaktprov och 1997 beslöt Tollarklubben att utveckla ett eget inofficiellt tollingjaktprov. Under åren som gått sedan dess har reglerna reviderats vid några tillfällen och sedan 1999 arbetar Tollarklubben för att få officiell status på tollingjaktproven. Ändamålet med tollingjaktproven är att under jägarmässiga former bedöma deltagande hundars jaktegenskaper samt vara förberedande för start på för rasen officiella jaktprov. Under de första åren fanns det ingen central rapportering av resultaten och därför är det inte möjligt att använda dessa resultat i nedanstående statistik.

År	Antal	Ukl	Nkl	Ökl	Ekl	tot	0:or	3:or	2:or	1:or	% pris	% 1:or
2000	35		40	3		43	13	7	7	16	69,8%	37,2%
2001	53		72	8		80	13	15	17	35	83,8%	43,8%
2002	46		37	23		60	15	16	14	16	76,7%	26,7%
2003	43	18	21	16		55	22	14	6	13	60,0%	23,6%
2004	38	9	17	12		38	11	9	11	7	71,1%	18,4%
Totalt	215	27	187	62	0	276	74	61	55	87	73,6%	31,5%

Figur 23 - Denna tabell visar starter och utfall på tollingjaktprov sedan 2000-08-01. Med Antal avses de hundar som startat under ett år. En hund kan ha gjort flera starter (tot), varför antal och tot inte stämmer överens.

I figur 23 går att utläsa att antalet startande hundar under åren sedan 2000 legat mellan 35-53 stycken. Under 2001 gjordes flest antal starter hela 80 stycken. Sedan dess har det successivt skett en minskning och 2004 var antalet starter 38 stycken, varav 17 stycken i nybörjarklass. Ur tabellen kan också utläsas att det är nybörjarklassen som dominerar med närmare 70% (187 stycken) av alla starter totalt sett. År 2001 var det flest starter (72 stycken) i nybörjarklass sett över hela tidsperioden. Därefter följer 2002 med ungefär hälften så många, 37 stycken. Under 2003 var det första gången unghundarna fick en egen klass och de gjorde nästan lika många starter (18 stycken) som hundarna i nybörjarklassen samma år. Tidigare startade unghundarna i nybörjarklassen. Denna siffra halverades år 2004 till 9 starter i unghundsklass. 2002 var det ett stort antal hundar som kom till start i öppenklassen (23 stycken) och det är inte helt ologiskt då det var ett mycket stort deltagande i nybörjarklassen året innan och många förstapristagare. Reglerna är så utformade att en hund som fått två 1:a pris i nybörjarklassen eller har gått till pris på officiellt jaktprov inte får starta i nybörjarklassen utan måste starta i Öppenklassen. Elitklassen tillkom också 2003, men hittills har det inte funnits något tollingjaktprov där denna klass funnits med.

Av de 276 starterna har 73,6% lett till pris varav 31,5% är 1:a pris. Av de 140 hundar som startat under perioden 2000-2004 har 105 stycken (75%) någon gång gått till pris. Sedan 2001 har det konstant skett en minskning av pristagare. Även 1:a pristagarna har minskat till 18,4% som är den lägsta siffran under 5-årsperioden. En förklaring till detta kan vara de nya regler som infördes 2003-01-01 som ställer högre krav på hundarna för att gå till pris. De hundar som gått till 0-pris, har brister i någon eller några av viktiga egenskaper såsom vilja till samarbete, viltintresse, arbetslust, apporneringsförmåga, i tollingarbetet och/eller förmågan att vara passiv när annan hund arbetar.

Utifrån dessa siffror verkar tollarna vara bättre på tollingjaktproven än SSRK-proven, vilket inte är hela sanningen. Under de första åren dömdes en del av tollingjaktproven av domare som ej var SSRK-domare, bedömningarna var ojämna och i många fall alldeles för generösa jämfört med bedömningen som görs på SSRK-proven. När tollingjaktproven blir officiella kommer de att dömas av SSRK-domare och då kommer prisvärdeerna med större sannolikhet att stämma bättre överens med SSRK-proven.

År	Antal	Nyrekkr
2000	11,4%	0
2001	17,2%	72%
2002	15,0%	54%
2003	14,0%	60%
2004	12,4%	45%
Totalt	14,0%	

Figur 24 - Genom att ta fram ett medelvärde utifrån genomsnittet på registrerade hundar under 2000-2004 och antalet startande hundar per år under motsvarande tid kan vi se att det är en relativt liten del hundar (14%) av populationen som kommer till start på tollingjaktprov. Nyrekrytering innebär nya hundar som debuterar på tollingjaktprov.

I genomsnitt registreras det 307 tollare (baserat på åren 2000-2004) per år och vid en jämförelse med antalet hundar som startat på tollingjaktprov under motsvarande tid är det 14% som kommer till start på prov se figur 24. Det är en lite högre siffra än jaktprovets. Trots att siffran är högre för tollingjaktprovet är det ändå en alltför låg andel för att säkerställa att de jaktliga egenskaperna bibehålls i populationen. Det är 64 hundar (46%) som startat på både jaktprov och tollingjaktprov vilket innebär att de finns med i de båda statistikerna. Nyrekryteringen var 72% år 2001 jämfört med 2000. 2004 var motsvarande siffra 45%.

År	Antal
1997	1
1998	2
1999	2
2000	2
2001	8
2002	7
2003	5
2004	4

Figur 25 - Tollingjaktprovstillfällen sedan starten 1997.

Under åren 1997-2004 har det varit ett varierande antal tollingjaktprovstillfällen, se figur 25 och under senare år har tyvärr ett antal tollingjaktprov blivit inställda på grund av för få anmälda. 2001 arrangerades 8 stycken prov, men det har blivit en minskande trend och 2004 arrangerades endast 4 stycken.

	Utst.	JP	TJP	JP+TJP	
2000	773	33	43	76	9.8%
2001	571	30	80	110	19.3%
2002	604	33	60	93	15.4%
2003	783	32	55	87	11.1%
2004	819	32	38	70	8.5%
Totalt	3550	160	276	436	12.3%

Figur 26 - Det sker ett betydligt större antal starter på utställning än på jaktprov och tollingjaktprov.

Tollarklubben vill undvika en uppdelning av rasen i en utställningsvariant och en jaktvariant eftersom avelsbasen är alldeles för liten för att klara det och det vore förödande för rasen. Av de hundar som under de senaste 5 åren startat på jaktprov och/eller tollingjaktprov har 92,6% även deltagit på minst en utställning. Vid en jämförelse, se figur 26, mellan antal starter på utställning och antal starter på

jakt- och tollingjaktprov, har det under de senaste 5 åren gjorts 436 starter på jakt- och tollingjaktprov och 3350 starter på utställning.

7.2.1.3. Funktionsbeskrivning

En funktionsbeskrivning består av fem moment som genomförs i fyra olika apporteringssituationer, vilka är följande:

1. Apportering
2. Sök
3. Viltintresse
4. Vattenarbete
5. Uppträdande i konkurrenssituation

Moment 1-3 ingår i landdelen och vattendelen består av moment 4-5. Det går bra att göra de olika delarna vid två olika tillfällen.

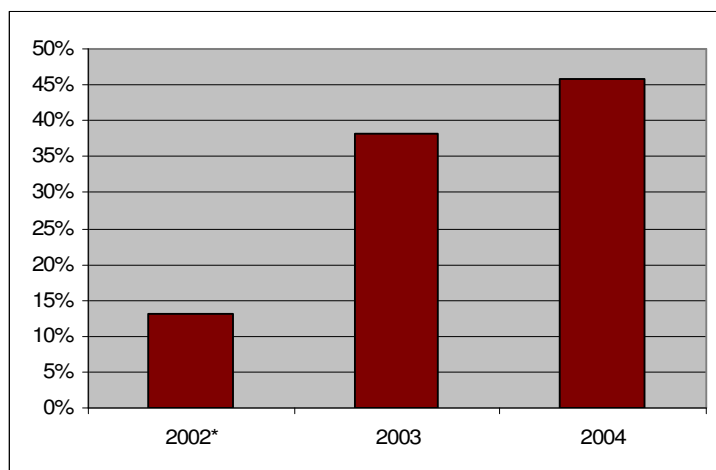
I funktionsbeskrivningen används samma typ av intensitetsskala som vid mentalbeskrivningen. Även i funktionsbeskrivningen är det viktigt att vara medveten om att en 1:a eller en 5:a inte alltid är bäst eller sämst. Funktionsbeskrivningens förtryckta protokoll är utformat som mentalbeskrivningens och beskrivaren kryssar för den intensitet som bäst stämmer överens med hundens beteende.

Funktionsbeskrivningen är inte någon tävling, test eller prov, utan endast en beskrivning av vad hunden gör i de olika apporteringssituationerna. Det är en fördel om hunden är otränad, men givetvis är även den apporteringstränade hunden välkommen. Hundarna bör vara så unga som möjligt, dock ej yngre än 9 månader och helst inte äldre än 18 månader.

Funktionsbeskrivningen är ett komplement till mentalbeskrivningen vilket innebär att sådant som beskrivs där (t ex skottberördhet och jakt efter ett byte) inte beskrivs i funktionsbeskrivningen. Det är därför viktigt att de funktionsbeskrivna hundarna även genomför mentalbeskrivningen.

2002-06-01 genomfördes den första funktionsbeskrivningen med tollare och fram till 2004-12-31 har totalt 336 stycken hundar genomfört funktionsbeskrivningens landdel och 319 stycken genomfört vattendelen. Medelåldern för dem är 13 månader. En hund har avbrutit funktionsbeskrivningen på grund av rädsla.

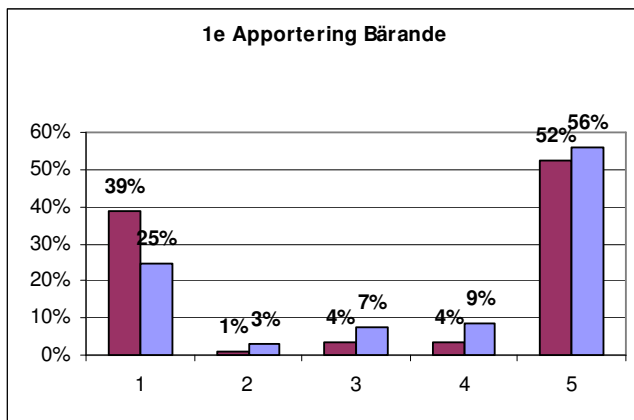
I figur 27 redovisas förhållandet funktionsbeskrivna hundar per år och samma års registreringar av hundar hos SKK. Tollarklubben har använt sig av funktionsbeskrivningen sedan 2002-06-01 och utfallet så här långt är mycket bra. Drygt 45% funktionsbeskrivna hundar under 2004 är ett mycket bra utfall!



Figur 27 - Detta diagram visar den procentuella andelen funktionsbeskrivna hundar per år i förhållande till respektive års registreringssiffror.

* de första funktionsbeskrivningarna gjordes 2002-06-01

Tollarna utnyttjar hela intensitetsskalan i så gott som samtliga delmoment, vilket är positivt. Det är fortfarande för få hundar beskrivna efter enskilda individer, men trots detta kan man utläsa skillnader mellan olika avelsdjur. Det är hundar ur hela populationen som har funktionsbeskrivits och det är positivt eftersom resultaten återspeglar hela rasen.



Figur 28 - I detta moment är medelvärdet 3,4 ("Bär från eller i sidled från föraren, avbryter") men den faktiska sanningen är att antingen bär hundarna eller också inte.

Det är inte relevant att studera rasens medelvärden i funktionsbeskrivningen, se bilaga 3. De flesta delmoment följer inte en normalfördelningskurva utan det är många hundar som ligger högt respektive lågt i intensitet vilket gör att medelvärdena är missvisande i vissa fall. Som exempel kan nämnas momentet Apporterings delmoment "Bärande" där 39% resp. 25% av hundarna ej bär och 52% resp. 56% av hundarna bär genom hela momentet, se figur 28.

I stället har vi valt att titta på fördelningen i respektive moment, se bilaga 4. Förklarande text till funktionsbeskrivningsprotokollet finns i bilaga 5. Då kan vi se att i delmomenten Engagemang (1a och 2a) är majoriteten, 40% respektive 44%, av hundarna intresserade och följer med utan avbrott i det som sker i funktionsbeskrivningsområdet. Engagemanget ökar andra gången i delmomentet 1a2 vilket är positivt. Intressant är också att se, att till skillnad från momentet 1a så ökar procenttalen i intensitetsskalans lägre delar i moment 2a, vilket kan tyckas anmärkningsvärt. Borde inte hundarnas engagemang ökas när de utsätts för en liknande retning för tredje gången?

I momenten Gripande (1c), Grepp (1d), Bärande (1e) och Vägen in (1f) ser vi att runt 40% av hundarna inte griper eller bär dummy, vilket är lite konstigt eftersom tollaren är en apportörande hund. Positivt är dock att andra gången momentet genomförs så sjunker denna siffra till runt 25%. Liknande resultat ser vi även i momenten Gripande (2c), Grepp (2d), Bärande (2e) och Vägen in (2f), återigen är det drygt 40% av hundarna som av någon anledning inte apporterar. En del av dessa siffror kan förklaras med att en del hundar söker men inte finner apporten innan tiden gått ut. Vi har dock ett så pass stort underlag att arbeta ifrån att dessa hundar försvinner i mängden.

Trots att det är ett stort antal hundar som väljer att inte apportera dummy av en eller annan anledning så är det hela 81% respektive 85% som fullföljer delmomentet Vägen ut (1b).

I momentet Viltintresse är det 8% av hundarna som försöker gripa eller griper fågeln inom de tillåtna 5 sekunderna. 7% av hundarna är helt ointresserade eller undviker kontakt med viltet som kastats synligt framför den.

Ungefär 40% av tollarna går inte i vattnet och vill inte simma. Det är också anmärkningsvärt eftersom tollaren är en utpräglad sjöfågelsapportör. Goldenklubben har kunnat se vissa samband i sitt funktionsbeskrivnings- och mentalbeskrivningsmaterial mellan rädda hundar och hundar som inte simmar. Vi har ännu inte studerat och analyserat våra beskrivningsmaterial och vi kan därför inte säga att det finns några sådana samband i vår ras i dagsläget.

Alltför många tollare har väldigt svårt att sitta tyst och stilla när annan hund arbetar och intensiteten ökar från första gången till andra gången. Det är närmare 57% hundar som blir upphetsade, gnäller,

skäller eller hoppar i momentet Konkurrenssituation. En intressant iakttagelse är att även en del av de hundar som inte ville simma återfinns i denna grupp.

Vi har fått ett eget delmoment i funktionsbeskrivningen där vi har för avsikt att mäta hur ljudliga hundarna är. Nästan mer än hälften av hundarna ger ifrån sig enstaka skall/skrik (8% respektive 10%) eller upprepade skall/skrik (37% respektive 42%). Liksom i momentet Konkurrenssituation så hittar vi även en del av de hundar som inte vill simma i dessa grupper. Av de hundar som är tysta, är det drygt 62% som inte simmar. En tänkbar förklaring är att de inte har något intresse för att simma, varför de inte ser någon konkurrens i situationen.

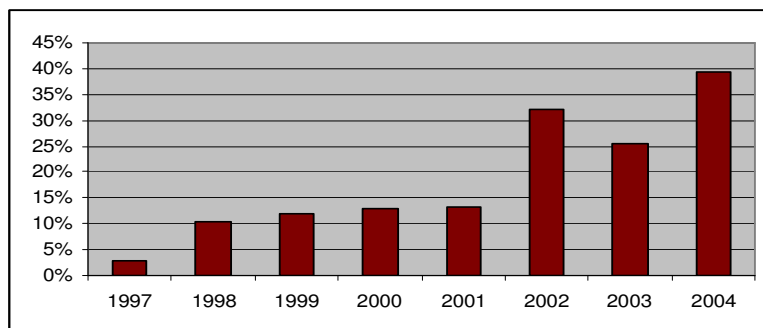
Det är värdena i de orange rutorna som i dagsläget inte är riktigt tillfredsställande.

Gripande:	1	2	3	4	5
Moment 1C – Apportering/Gripande1	34%	9%	19%	38%	0%
Moment 1C – Apportering/Gripande2	25%	4%	21%	50%	1%
Moment 2C – Sök/Gripande	35%	5%	20%	39%	1%
Grepp:	1	2	3	4	5
Moment 1D – Apportering/Grepp1	38%	23%	32%	7%	0%
Moment 1D – Apportering/Grepp2	26%	27%	31%	14%	3%
Moment 1D – Sök/Grepp	39%	25%	29%	7%	0%
Bärande:	1	2	3	4	5
Moment 1E – Apportering/Bärande1	39%	1%	4%	4%	52%
Moment 1E – Apportering/Bärande2	25%	3%	7%	9%	56%
Moment 2E – Sök/Bärande	39%	3%	3%	5%	50%
Vägen in:	1	2	3	4	5
Moment 1F – Apportering/Vägen in1	39%	6%	6%	6%	43%
Moment 1F – Apportering/Vägen in2	27%	12%	9%	3%	49%
Moment 2F – Sök/Vägen in	43%	2%	4%	7%	43%

7.2.2. Mentalitet

Per 2004-12-31 är det 489 stycken hundar som deltagit i mentalbeskrivningar runt om i Sverige. 21 stycken av dessa 489 hundar har avbrutit mentalbeskrivningen, i de flesta fall pga rädsla hos hunden. Denna statistik är framtagen utifrån de mentalbeskrivningsprotokoll som kommit Tollarklubben tillhanda.

Av de 468 hundarna som genomfört mentalbeskrivningen har 85 beskrivna hundar egna jaktmeriter, 195 hundar har minst en jaktmeriterad förälder och resterande 189 stycken hundar är omeriterade och fallna efter omeriterade föräldrar. Positivt är att det är hundar från hela populationen representerad i materialet samt att det blir fler och fler hela kullar som mentalbeskrivs.

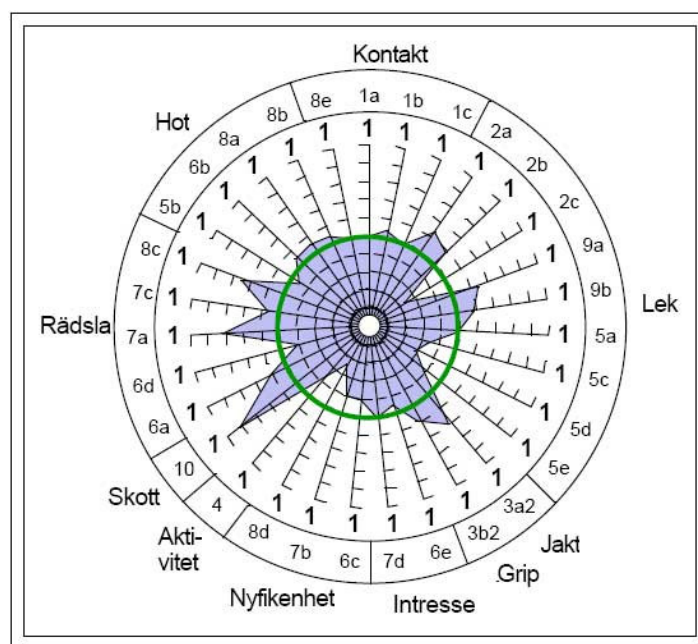


Figur 29 - Detta diagram visar hur den procentuella andelen mentalbeskrivna hundar per år är i förhållande till respektive års registreringsiffror.

I figur 29 redovisas förhållandet mentalbeskrivna hundar per år och samma års registreringar av hundar hos SKK. Det var 1997 som den nuvarande mentalbeskrivningen började användas. Närmare 40% mentalbeskrevs under 2004 vilket måste ses som ett bra resultat.

I nedanstående spindeldiagram, figur 30, presenteras utfallet av tollarnas medelvärden vid mentalbeskrivning. Information om hur spindeldiagrammet ska läsas hittar du i bilaga 6. I bilaga 7 finns också information om hur MH kan användas i hundavel.

Utifrån spindeldiagrammet kan vi konstatera att "medeltollaren" är mindre nyfiken och mer rädd än genomsnittet av samtliga bruksraser. Vi kan också se att tollaren har högre värde i hotmomenten och är mindre lekfulla i momentet Avståndsläk. Tollarna har högre värde på momentet Skott samt lägre värde på momentet Lek 1 - dragkamp. I momenten Jakt och Gripande har tollarna högre värde, likaså i momenten Kontakt-samarbete, Kontakt-hantering samt i de båda momenten Lek och Gripande vid första och andra tillfället.



Figur 30 - Den runda ringen visar bruksrasernas medelvärde och det fyllda fältet visar tollarnas medelvärde gentemot bruksrasernas medelvärde. Befinner sig det fyllda fältet innanför den runda ringen har rasen lägre intensitet än bruksraserna och är det utanför innebär det att rasen har högre intensitet än genomsnittet. Det är viktigt att komma ihåg att mentalbeskrivningen använder en intensitetsskala där 1 är låg intensitet och 5 hög intensitet. I vissa moment är det att föredra högre intensitet och i andra är det mer positivt med lägre (t ex i momentet Skott är låg intensitet att föredra). I bland är "mitt-i-mellan" att föredra (t ex i momentet Kontakt – hälsning). Källa: www.genetica.se

Vid studie på detaljnivå kan vi se hur fördelningen är längs intensitetsskalan på momenten Kvarstående rädsor, Nyfikenhet och Skott. Vi fokuserar inte på momenten Rädsla eftersom tollaren har ett yvigt kroppspråk och reagerar häftigt. Det är helt ok att bli rädd, men det är viktigt att hunden snabbt kan avreagera och har nyfikenheten att gå fram till det som skrämde den och inte har några kvarstående rädsor. I bilaga 8 finns fördelningen längst hela intensitetsskalan för respektive moment. Förklarande text till mentalbeskrivningsprotokollet finns i bilaga 9. Det är värdena i de orange rutorna som i dagsläget inte är riktigt tillfredsställande, framför allt i momenten som rör nyfikenheten.

Kvarstående rädsla:	1	2	3	4	5
Moment 6D – Överraskning/kvarstående rädsla	47%	21%	19%	10%	3%
Moment 7C – Ljudkänslighet/kvarstående rädsla	64%	15%	15%	5%	2%

Nyfikenhet:	1	2	3	4	5
Moment 5C – Avståndslek/nyfikenhet	38%	28%	10%	9%	21%
Moment 6C – Överraskning/nyfikenhet	16%	40%	21%	12%	11%
Moment 7B – Ljudkänslighet/nyfikenhet	10%	16%	12%	11%	40%
Moment 8D – Spöken/nyfikenhet	49%	19%	13%	10%	10%
Skott:	1	2	3	4	5
Moment 10 – Skott	32%	28%	23%	6%	11%

7.2.3. Sambandet funktion och mentalitet

Utvärderingen av funktionsbeskrivningen och mentalbeskrivningen är en process som kommer att ta flera år och det är för tidigt för oss att dra några slutsatser utifrån det vi sett hittills. I dagsläget (2005) är ungefär 43% av de funktionsbeskrivna hundarna även mentalbeskrivna vilket bådar gott, men givetvis är målet att samtliga hundar som funktionsbeskrivs även mentalbeskrivs. Goldenklubben, som hållit på längre än vi med FB och MH, har börjat se vissa samband som t ex att de hundar som har högre intensitet på funktionsbeskrivningen ofta är mindre rädda på mentalbeskrivningen.

KÄLLFÖRTECKNING

Böcker, tidskrifter & uppsatser

Apportören 1/2001, 1/2002, 1/2003, 1/2004, 1/2005
Blohmé Pia, *Näthinnesjukdomar hos hund*, SLU 2004
Doggy Rapport 2/1997
Doggy Rapport 3/1997
Doggy Rapport 3/1999
Doggy Rapport 4/1999
Folkman Jane et al, *Thyroid/Addison's Study in Tollers*, Michigan State University
Högman et al, *Hunduppfödarens handbok*, 1999
Jubileumsapportören 50 år, 1996
Könemann, *Symptom och botemedel*, 2000
Rasbok 2003
Raskompendium, 1994
Rasstandard för Nova Scotia Duck Tolling Retriever
SKK, *Information om röntgenkontroll av leder*
Svensk Veterinärtidning 12/00
Klubbtidningen Tollaren, årgångarna 1988-2005
The Nova Scotia Duck Tolling Retriever, Alison Strang & Gail MacMillan, 1996
Wallin Håkansson Berit, *Kompendium "Hundögonkurs, Katrineholm 001119"*
Veien, Anne Kristi, *Tollarsjuka hos hund: en retrospektiv studie med journalsammanställning av 18 hundar*, SLU 2004
Wiholm Zander Anette, *Renal dysplasi hos hund*, SLU 2003
Wikström Birgitta, *Hundens sjukdomar*, 1996

Dataprogram

Lathunden med Rasdata från SKK
SKK:s Avelsdata, www.skk.se
SSRK:s Rasdata, www.ssrk.se

Websidor

Agria, www.agria.se
Apoteket, www.apotek.se
Genetica, www.genetica.se
Reumatikerförbundet, www.reumatikerforbundet.org
SKK:s Anomalex, www.skk.se
SSRK, www.ssrk.se
SSSK, www.sssk.se
Tollarklubben, www.tollarklubben.org